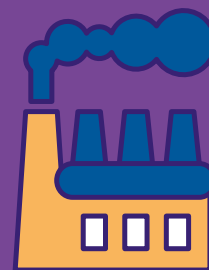


Indicadores Clave del Alt Empordà 2024

INDIKA Pol de Salut i Social de l'Alt Empordà



Resumen

Indicadores Clave del Alt Empordà 2024 presenta una selección de datos estadísticos sobre el Alt Empordà y la demarcación de Girona, centrados en la población y que llegan a escala municipal cuando han estado disponibles.

El interés es describir diferentes ámbitos que afectan al bienestar de las personas presentando aspectos sociodemográficos, de salud, educación, condiciones de vida, economía y de recursos naturales del territorio donde residen.

Esta edición ya muestra una recuperación de valores en la línea previa a la epidemia de la COVID-19 que modificó la tendencia de varios indicadores los dos años anteriores.

Se presentan los datos más recientes disponibles en el momento de la preparación del documento para conocer el estado de la comarca en sentido amplio y actualizado.

La población es compleja y no todas las tendencias de los diferentes indicadores son positivas y eso habría que tenerlo en cuenta de cara a futuras actuaciones para poder mejorar la realidad.

Para más información acceda a la página web <https://www.indikasalut.cat/>

Autores

Pere Plaja Roman (ORCID: 0000-0001-9488-8626)

Adrián Nieto Ortiz (ORCID: 0000-0002-2423-1925)

Aurora Fontova Almató (ORCID: 0000-0001-5867-1681)

Oriol Turró Garriga (ORCID: 0000-0001-8082-5755)

Maria Antònia Barceló Rado (ORCID: 0000-0001-9720-690X)

Marc Sáez Zafra (ORCID: 0000-0003-1882-0157)

Datos de contacto

Fundació Salut Empordà – INDIKA Pol de Salut i Social de l'Alt Empordà

Ronda Rector Arolas, s/n

17600 Figueres (Girona)

972 501 400

www.indikasalut.cat

Diseño

Anna Blanco i Cusó (annablancocuso@gmail.com)

Corrección lingüística y traducción

Tradumots (www.tradumots.com)

Edición

Departamento de Comunicación de la Fundació Salut Empordà

Primera edición

Septiembre / 2024

Prólogo

La actual edición de la serie Indicators Clau del Alt Empordà (ICAE, en adelante) del año 2024 aporta datos actualizados y presenta ya una fase de recuperación de la pandemia COVID-19 y de normalidad en la comarca.

La publicación sigue la línea del documento Key Figures on Europe del EUROSTAT. Se trata de una publicación regular de la colección INDIKA, impulsada por INDIKA Pol de Salut y Social del Alt Empordà, y tiene como finalidad principal analizar diferentes parámetros del territorio en clave de observatorio, poniendo en contexto informes posteriores más específicos sobre salud y ámbito social y sus condicionantes, en sintonía con el resto de información generada por el Observatorio de la provincia de Girona y otras fuentes.

El ICAE sigue siendo un instrumento de utilidad y pone en contexto el estado de la comarca y, por ello, presenta posibles líneas de actuación para mejorar el bienestar de su población. Conocer la realidad del territorio puede ayudar, sin duda, a la definición de las políticas sociales y sanitarias que deben garantizar el futuro de la ciudadanía del Alt Empordà. Uno de los retos del Alt Empordà, es hacer del sector de la salud en sentido amplio un elemento estratégico que contemple las singularidades del territorio, una comarca con una idiosincrasia y unas particularidades que se reflejan en todos los indicadores que recoge el ICAE.

Jordi Masquef

*Presidente del Patronato
de la Fundació Salut Empordà*

Tabla de contenidos

Presentación → 6

PERSONAS Y POBLACIÓN → 8

Población → 10

Población
Evolución de la población
Cambio en la población
Tasa bruta de natalidad
Envejecimiento de la población
Población: por sexo y edad quinquenal
Pirámides de población extranjera agrupadas según nacionalidad
Población por ciudadanía

Salud → 20

Evolución de la esperanza de vida al nacer
Principales causas de mortalidad

Educación → 22

Tasa de escolarización a los 17 años
Número de personas con estudios superiores

Fuerza de trabajo → 24

Composición de la fuerza de trabajo
Evolución del paro registral
Tasa de paro registral

Condiciones de vida → 28

Renta familiar disponible bruta
Índice Socioeconómico Territorial
Brecha salarial de género

Sociedad digital → 30

Uso de Internet
Actividad en Internet

ECONOMÍA Y NEGOCIOS → 32

Economía y finanzas → 34

Producto Interior Bruto
Tasa de variación del PIB real
PIB per cápita en el Alt Empordà
Índice PIB per cápita Alt Empordà

Precios → 36

Gasto de los hogares – Por relación con la actividad del sustentador principal

Finanzas de gobierno → 38

Déficit/excedente y deuda del gobierno
Estructura del gasto público

Negocios → 40

Cambios en la estructura del valor añadido bruto
Nuevos contratos por rama de actividad
Índice Sintético de Empleo y Desarrollo Económico Local

Turismo → 44

Viajeros en establecimientos hoteleros
Pernoctaciones en establecimientos hoteleros
Grados de ocupación en establecimientos hoteleros

ENTORNO Y RECURSOS NATURALES → 46

Transporte → 48

Parque de vehículos por tipo
Edad del parque de vehículos

Energía → 49

Estructura final del consumo de energía eléctrica
Estructura final del consumo de gas natural

Entorno → 50

Generación de residuos municipales
Tipo de residuos

Agricultura → 52

Uso de la superficie para cultivo según tipo

Silvicultura → 53

Usos del suelo

Presentación

INDIKA Pol de Salut i Social de l'Alt Empordà tiene la misión de proporcionar información estadística de calidad a los diferentes agentes del territorio, con la finalidad de que les resulte útil y que les permita generar opiniones y tomar decisiones basadas en los datos. Esta es la quinta edición de esta recopilación de Indicadores Clave del Alt Empordà que incluye elementos que se pueden complementar con otros informes disponibles en <https://www.indikasalut.cat/>

Recordemos que los datos utilizados en el actual informe son los más recientes disponibles y validados a mediados del año 2024. Vemos que la tendencia de los indicadores observados no siempre son satisfactorios para una comarca con una población compleja y llena de contrastes. Citamos algunos de especial interés en este momento como reflejo de la realidad local.

En el ámbito de la salud, y con los datos de 2023 de la Fundació Salut Empordà el cáncer fue la primera causa de mortalidad, seguida de las enfermedades del sistema circulatorio y las del sistema respiratorio, tanto en hombres como en mujeres. La COVID-19 pasa a ser la última causa agrupada, también en ambos sexos, pero con un porcentaje doble en hombres.

Se mantiene un estancamiento de la esperanza de vida al nacer en la demarcación de Girona objetivada en los últimos años, al situarse en 2022 en 83,02 años. Sin embargo, en la comarca se mantiene el incremento del indicador de envejecimiento de la población y una disminución de la natalidad, pero la población crece en números absolutos condicionados por el fenómeno migratorio.

El Alt Empordà con un 25,4% de la población inmigrante es la segunda comarca con mayor porcentaje de inmigración de Cataluña. En este apartado se objetaban grandes diferencias entre los municipios en función del peso porcentual de la inmigración y los perfiles de procedencia de los residentes. En los tres primeros municipios con mayor diversidad (Castelló d'Empúries, Sant Pere Pescador y La Jonquera), la población de procedencia extranjera supera el 30 % de los habitantes.

Como vemos algunos de los elementos característicos de la comarca están ligados a la extensión y a la demografía – en el Alt Empordà hay 68 municipios-, a la distribución poblacional dispersa y heterogénea, con diferentes perfiles de edades. Solo cuatro de los municipios, con más de 10.000 habitantes, concentran más del 60 % de la población. Es una comarca con un alto porcentaje de superficie forestal (67%) y de cultivos, con sectores productivos poco diversificados, pero que tiene una especial dependencia del sector servicios como motor económico y de contrataciones. Pasada la pandemia de COVID-19 queda patente la recuperación en la actividad del turismo y la hostelería. Los datos relacionados con la ocupación hotelera, las personas usuarias o el número de pernoctaciones, en el año 2023 aún crecen. Habrá que reconsiderar el enfoque de su gestión.

En cuanto a las tasas de paro registral, en el año 2024 mejoran respecto a años anteriores, el Alt Empordà siempre quedaba por debajo tanto de la provincia de Girona como del conjunto de Cataluña la mayor parte del año, pero desde julio de 2023 la tasa en la comarca mejora respecto a la de Cataluña, aunque sigue siendo peor que la del conjunto de la provincia de Girona.

La tasa de escolarización a 17 años, aunque mejora lentamente, continuaba siendo la penúltima de Cataluña en 2021. En aspectos medioambientales hay un empeoramiento claro, específicamente con respecto a la generación de residuos y disminución en la recogida selectiva.

En la línea de la evolución digital, en 2023 se mantiene un incremento de la actividad en Internet respecto a los años anteriores –en diversas utilidades-, para la mayoría de los grupos de edad.

El Alt Empordà es una comarca llena de contrastes. Esperamos que la información disponible sirva para relacionar conceptos diversos y sea especialmente útil para los actores que planifican y trabajan para la mejora del bienestar poblacional en este territorio.

Pere Plaja
Director IRD de la Fundació Salut Empordà

Estructura de la publicación

Indicadores Clave del Alt Empordà 2024 proporciona un conjunto de indicadores de la comarca sobre cuestiones que pueden incidir en el bienestar poblacional y que están disponibles en varias fuentes como el IDESCAT o los diferentes departamentos encargados de gestionar información (Dirección General de Tráfico, Departamento de Salud o la Fundació Salut Empordà).

Esta publicación está dividida en tres capítulos. El primero, titulado «Personas y población», presenta información relacionada con la demografía, la salud poblacional y la estructura de la fuerza de trabajo. El segundo, denominado «Economía y negocios», se centra en la estructura económica, los cambios en la estructura del valor añadido, el PIB y la tasa de variación, entre otros. Y, por último, el tercer capítulo, «Entorno y recursos naturales», agrupa un conjunto de indicadores relacionados con este ámbito como son el consumo de energía o la generación de residuos municipales.

Extracción de datos

Los datos han sido recopilados entre los meses de marzo a junio del año 2024.

Temporalidad de los datos

En la medida en que nos ha sido posible, hemos incluido datos del año 2023 relativos a la comarca del Alt Empordà. Si no hemos podido disponer de esa información, hemos añadido la de años anteriores.

Cabe indicar que no siempre se ha podido obtener esta información a nivel comarcal. En estos casos, como que se ha considerado que los indicadores eran suficientemente importantes, se ha optado para incluir los datos relativos a la demarcación de Girona o al conjunto de Cataluña.

Personas y población

1



Tasa bruta de natalidad

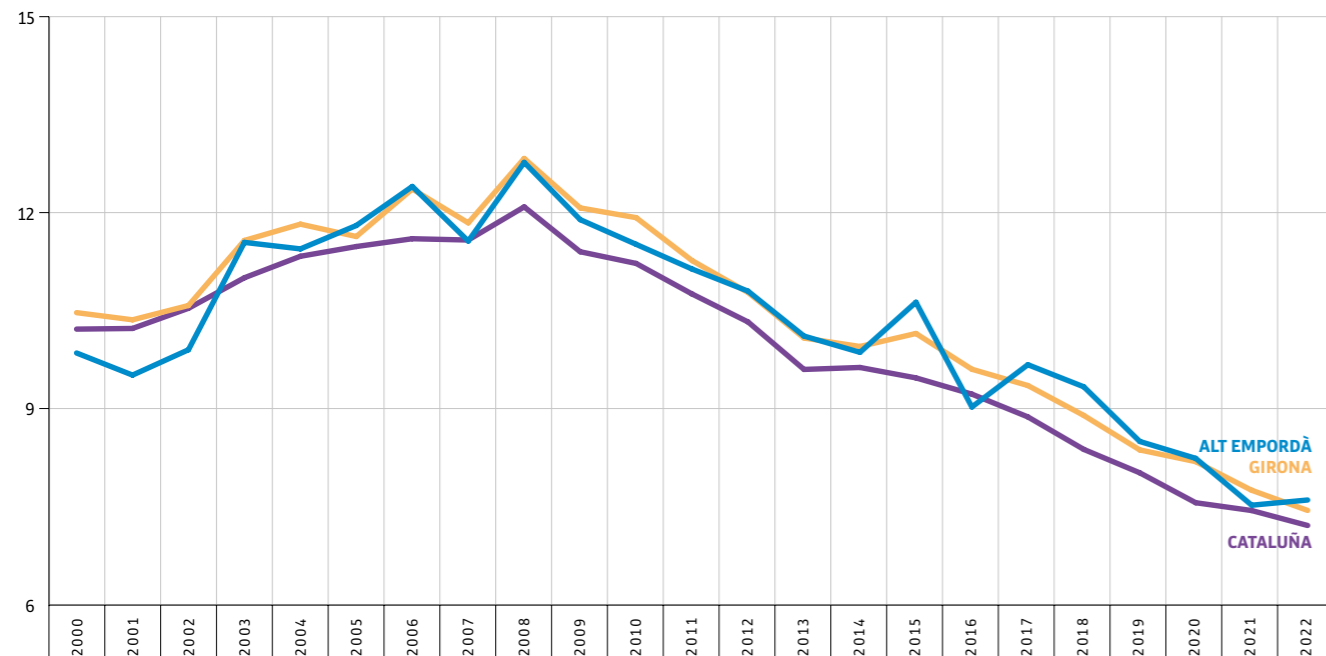
(Número de bebés nacidos vivos dividido por población total a mitad de año, 2000 - 2022, Alt Empordà)

La tasa bruta de natalidad es el número obtenido de dividir el número total de bebés nacidos vivos entre la población total de un territorio a mediados de año. En este caso el valor se indica en tanto por mil.

Desde el año 2000 la tasa bruta de natalidad en el Alt Empordà fue en aumento y pasó de 9,85 en el año 2000 a 12,78 en 2008, momento a partir del cual empezó a disminuir. En 2022 la natalidad se estanca, presentando una tasa bruta de natalidad en el Alt Empordà de 7,59, lo que indica que nacieron vivos entre 7 y 8 bebés por cada 1.000 habitantes.

A pesar de la caída de la tasa de natalidad, en el año 2022, el Alt Empordà habría subido hasta la cuarta posición de comarcas con mayor tasa bruta de natalidad de Cataluña cuando en el año 2021 (con una tasa de 7,51) estaba en la decimoséptima posición.*

(* Los valores de natalidad de idescat de los últimos años se han corregido parcialmente en 2023.



7,59

bebés por cada
1.000 habitantes

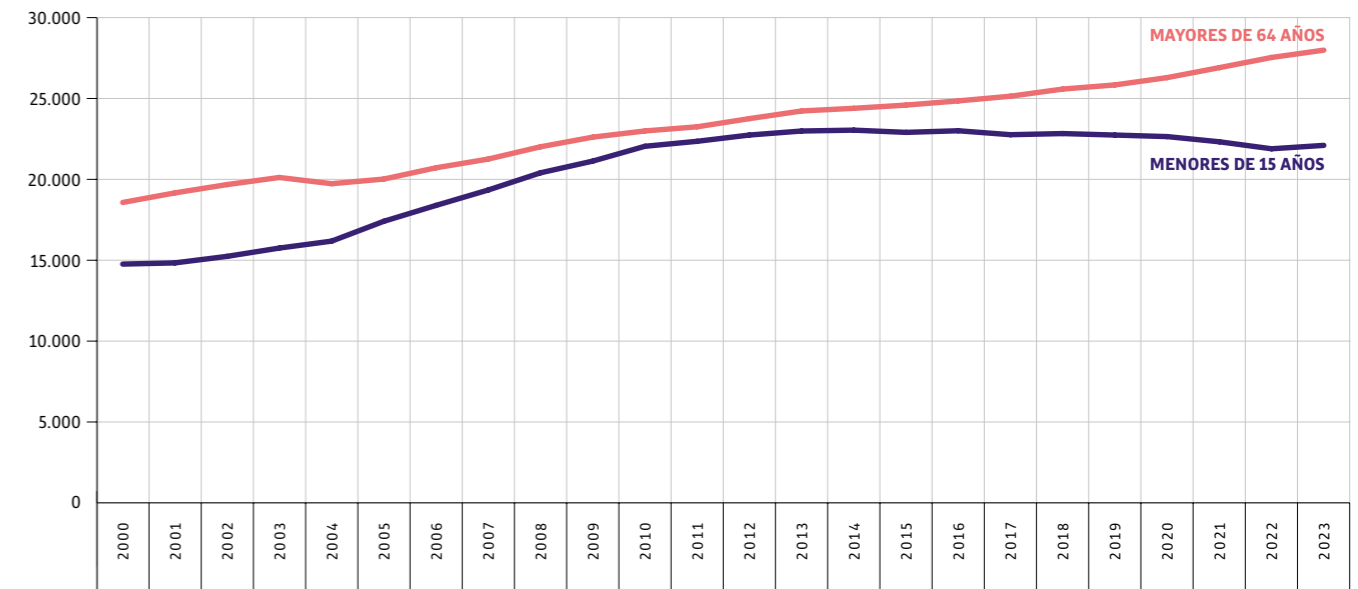
Fuente de los datos: <https://www.idescat.cat/indicadors/?id=aec&n=15242>

Envejecimiento de la población

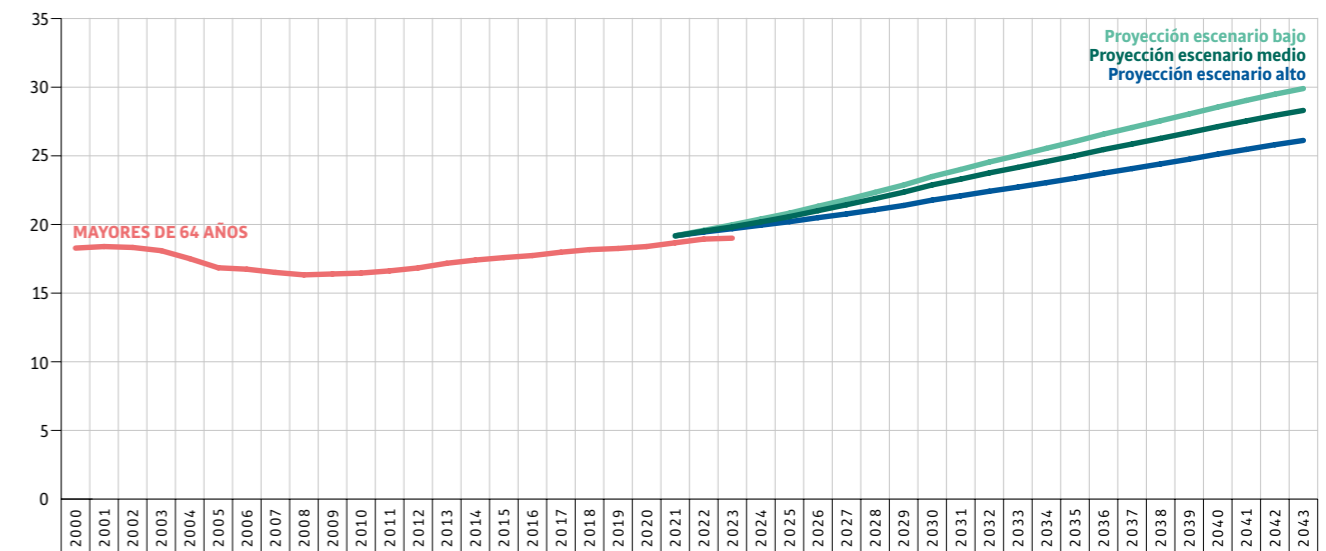
(Población entre 15 y 64 años dividida por el nº de habitantes de más de 64 años en 2023, Alt Empordà)

El indicador Envejecimiento de la población proporciona información sobre la estructura de la población por grupos de edad. El porcentaje de personas mayores de 64 años de cada municipio respecto a la población total o en relación a los menores de 15 años explica la organización territorial.

En el Alt Empordà la proporción de personas mayores de 64 años en el año 2023 se situó en el 19,09 %, lo que supone un aumento respecto a 2013 cuando esta proporción era del 17,39%. En cambio, los menores de 15 años representan un 15,08%, una disminución respecto a 2013 (cuando era del 16,29%).



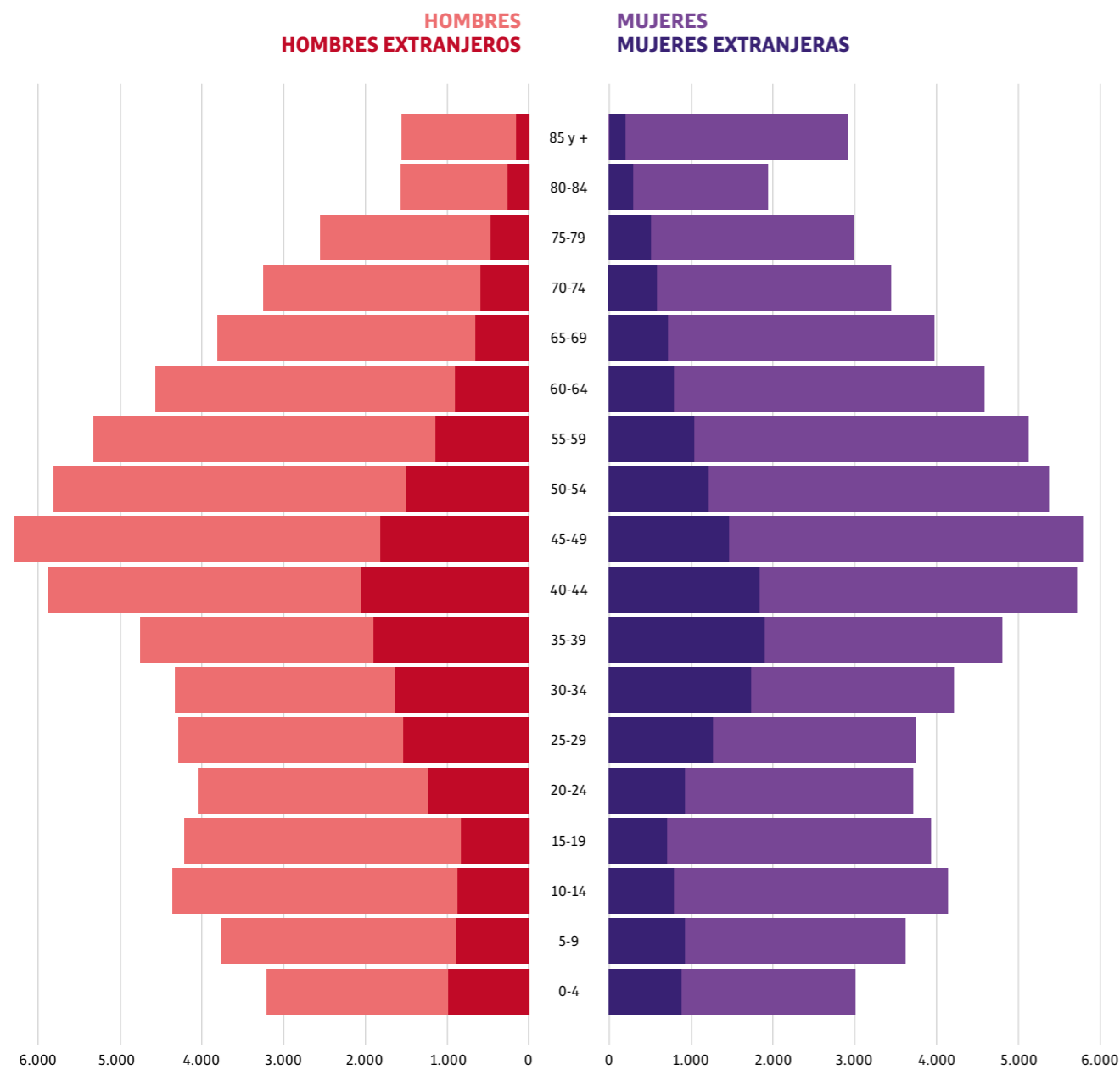
Siguiendo las proyecciones de población para el año 2043, en el caso del porcentaje de número de personas mayores de 64 años, éste seguirá aumentando. En un planteamiento de tres escenarios posibles, el porcentaje de personas mayores de 64 años puede oscilar entre el 26,19 %, el 28,37 % o hasta el 29,96 % del total de la población. Un escenario de proyección de alto crecimiento de población total implicará que un menor porcentaje corresponda a gente mayor y viceversa.



Elaboración propia a partir de:
 Datos población: <https://www.idescat.cat/pub/?id=inddt&n=1957&geo=com%3A02>
 Proyección: <https://www.idescat.cat/pub/?id=proj&n=14566&geo=com:02>

Población: por sexo y edad quinquenal

(Número de personas empadronadas según nacionalidad española u otras, 2023, Alt Empordà)

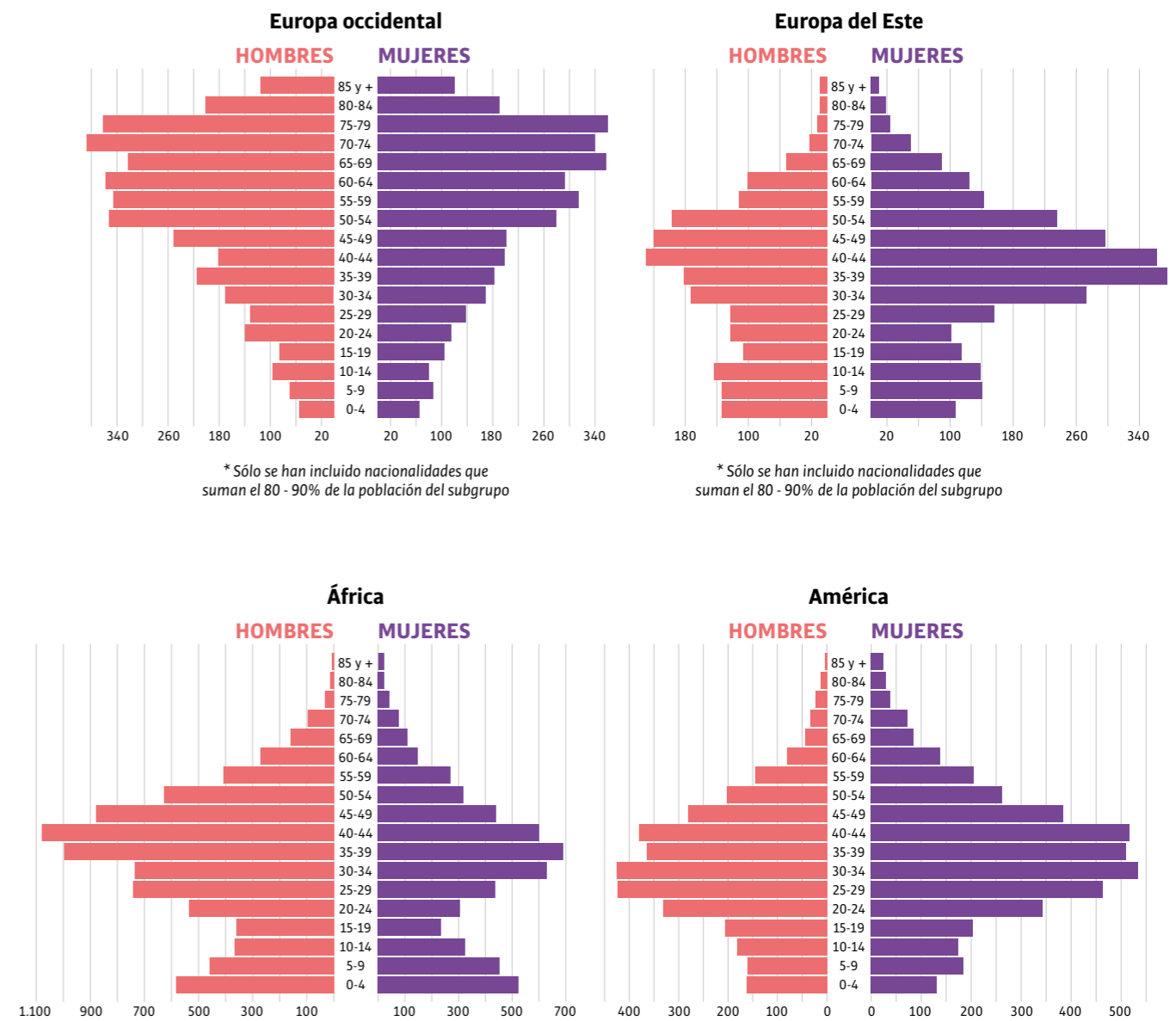


Fuente de los datos: <https://www.idescat.cat/pub/?id=censph&n=539&geo=com:02>

Pirámides de población extranjera agrupadas según nacionalidad

(Número de personas extranjeras empadronadas por sexo y edad quinquenal , 2023, Alt Empordà)

Aunque en términos generales la pirámide de población de la comarca está más envejecida que si solo consideramos la de la población extranjera, los extranjeros de nacionalidades de países de Europa occidental, mayoritariamente Francia, Alemania, Reino Unido, Italia y Bélgica, presentan un perfil de población más envejecida que el de la población autóctona, mostrando una pirámide de población invertida. En cambio, el resto de nacionalidades presenta un perfil con una mayoría de personas en edad de trabajar. En el caso de la población de países africanos, especialmente la subsahariana, presenta una mayoría de hombres, mientras que los extranjeros de América y Europa del este (en este último caso, mayoritariamente de Rumanía, Ucrania y Rusia) presentan una mayoría de mujeres.



Fuente de los datos: <https://www.idescat.cat/poblacioextranjera/?b=1&geo=com%3A02&nac=d126#Plegable=geo>

Población por ciudadanía

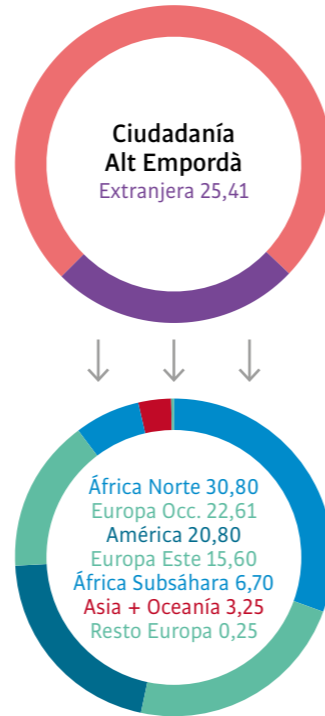
(Porcentaje de población total, 2023, Alt Empordà)

En el año 2023 el número de personas extranjeras en el Alt Empordà era de 37.244 (25,41%). Esto sitúa a la comarca como la segunda con mayor porcentaje de población extranjera de toda Cataluña (solo superada por La Segarra). En el conjunto del Alt Empordà, el 9,52% eran personas procedentes de África (el 82% de las cuales eran de África del Norte específicamente); el 9,78% provenían del resto de Europa; el 5,28%, de América, y el 0,83%, de Asia y Oceanía.

El número de personas extranjeras en el conjunto de Cataluña en el año 2023 era del 17,24%. El 4,16% de la población extranjera era africana, el 5,43% del resto de Europa, el 5,32% americana y el 2,38% de Asia u Oceanía. En la comarca había 3 personas consideradas apátridas.

Los gráficos muestran la proporción de personas según el continente de origen de su nacionalidad respecto a aquellas con nacionalidad española en los municipios del Alt Empordà. Para más información están disponibles los indicadores interactivos en la Web de Indika (<https://www.indikasalut.cat/>).

■ España (ES) ■ Europa (EU) ■ América (AM) ■ África (AF) ■ Asia y Oceanía (AS+OC)



Fuente de los datos: <https://www.idescat.cat/poblaciostrangera/?geo=com:02&nac=a&b=11#Plegable=geo>

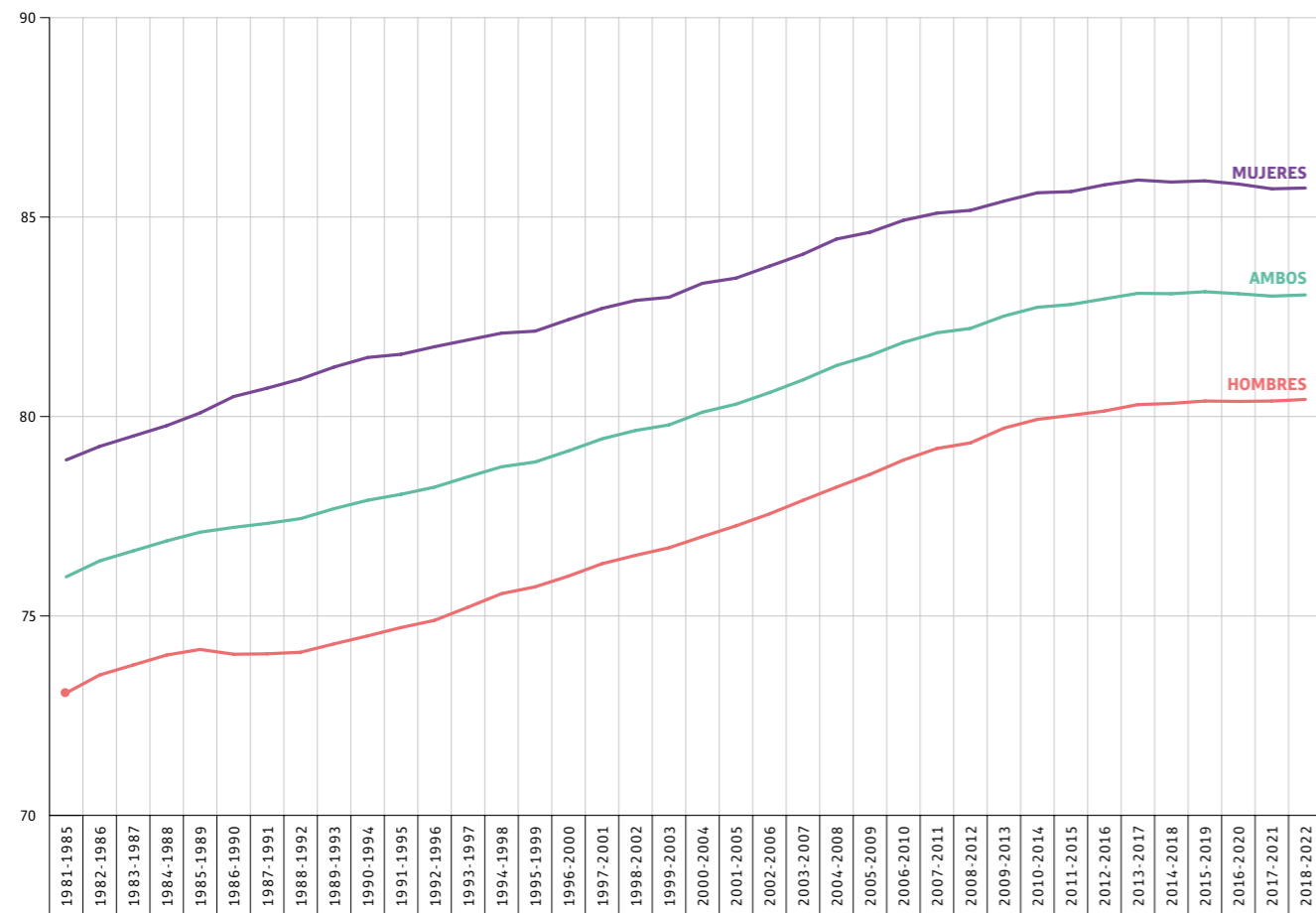
SALUD

Evolución de la esperanza de vida al nacer

(Girona, 1981-2022)

La esperanza de vida al nacer se interpreta como el número medio de años que viviría una persona nacida un año determinado si las condiciones actuales de mortalidad fueran constantes.

En la demarcación de Girona, la esperanza de vida al nacer se sitúa en 83,05 años para el conjunto de la población, recuperándose del leve descenso del año 2021. En el año 2022 las mujeres tenían una esperanza de vida de 85,97 años y los hombres, de 80,46 en el año 2022.



Fuente de los datos: <https://www.idescat.cat/pub/?id=iev&n=8619&geo=prov:17#Plegable=geo>

Principales causas de mortalidad

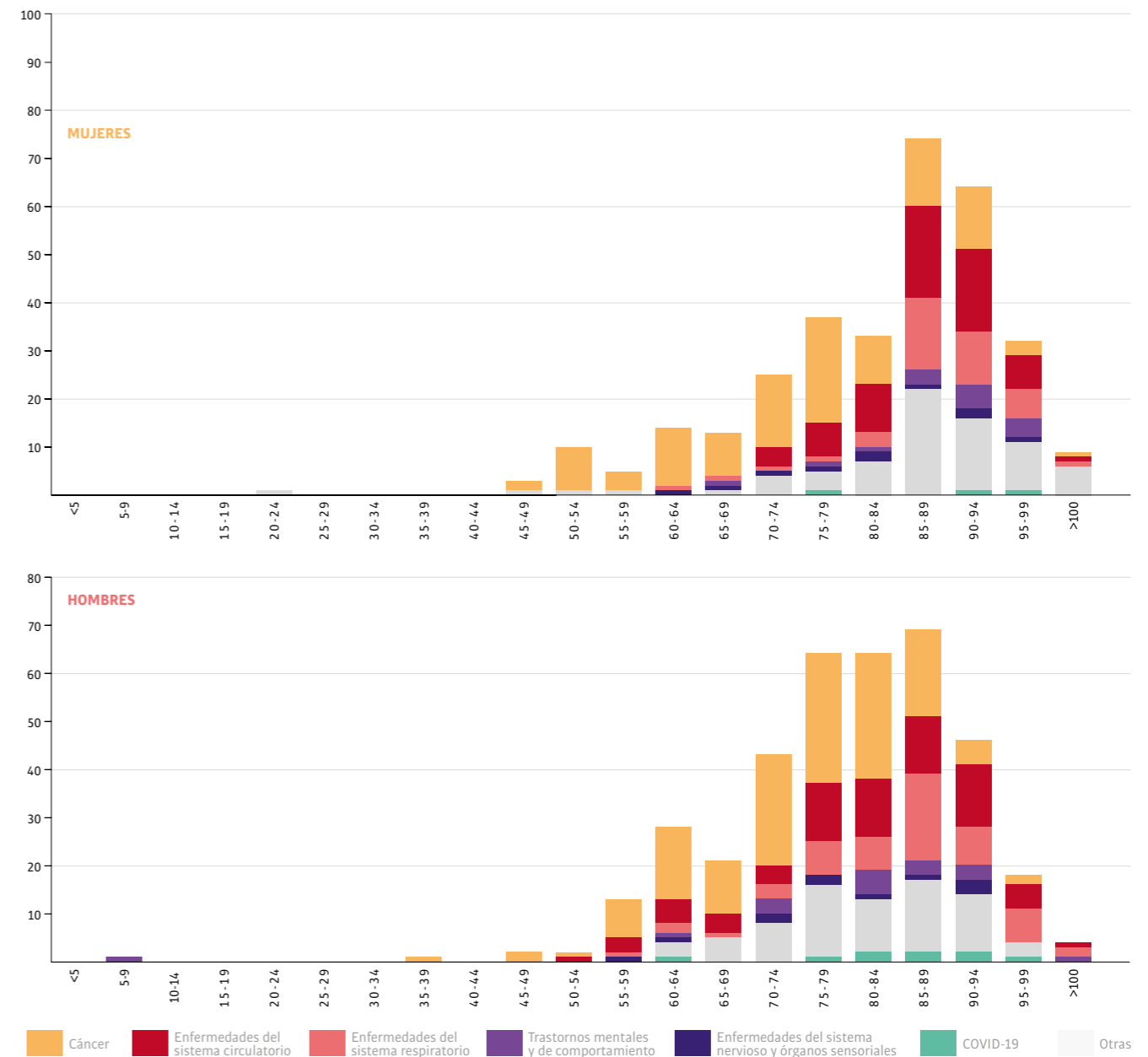
(Personas a 1 de enero de 2024)

En el año 2023, el 36,40% de las defunciones registradas en la Fundació Salut Empordà fueron provocadas por algún tipo de cáncer. La segunda causa fue el conjunto de las enfermedades del sistema circulatorio (19,71%), seguida por las enfermedades del sistema respiratorio (13,81%). La enfermedad por coronavirus, en el año 2023, se situó en última posición de causa de mortalidad con un 1,73% de los registros.

La media de edad fue de 79 años en hombres y de 83 años en mujeres. Se registraron dos muertes en personas menores de 40 años.

Por sexos, la causa más frecuente de mortalidad sigue el mismo orden en hombres y mujeres, pero con leve variabilidad en la distribución de los porcentajes. En ambos sexos la primera causa fue el cáncer (37,06% en hombres y 35,62% en mujeres), seguida de las enfermedades del sistema circulatorio (19,20% en hombres y 20,31% en mujeres) y de las enfermedades del sistema respiratorio (14,93% en hombres y 12,50% en mujeres). La cuarta causa para ambos sexos fue "desórdenes mentales y del comportamiento" (4,26% en hombres y el 4,69% en mujeres), seguida de "enfermedades del sistema nervioso y órganos sensoriales" (2,93% en hombres y 3,13% en mujeres) y la COVID-19, que a pesar de ser la última causa agrupada, sigue siendo más frecuente en hombres (2,4% en hombres y 0,94% en mujeres).

Fuente de los datos: Fundació Salut Empordà



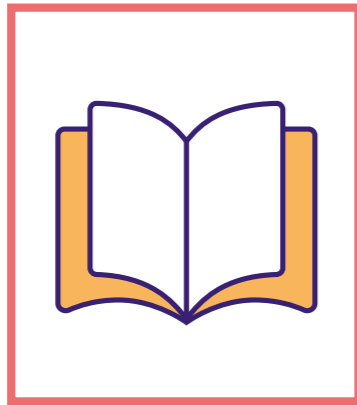
EDUCACIÓN

Tasa de escolarización a los 17 años

(Población de 17 años escolarizada según lugar de residencia entre el total de la población de 17 años, 2021, Alt Empordà)

La tasa de escolarización a los 17 años indica el porcentaje de personas con 17 años o menos que están escolarizadas en centros autorizados. En el Alt Empordà este valor en el año 2021 era del 75% de la población. En Cataluña era del 82,3%, 7,3 puntos porcentuales por encima de la del Alt Empordà aunque sube muy ligeramente en los últimos años y se sitúa como segunda comarca catalana con una tasa de escolarización más baja por detrás del Baix Penedès.

75 %
de escolarización
ALT EMPORDÀ



82,3 %
de escolarización
CATALUÑA

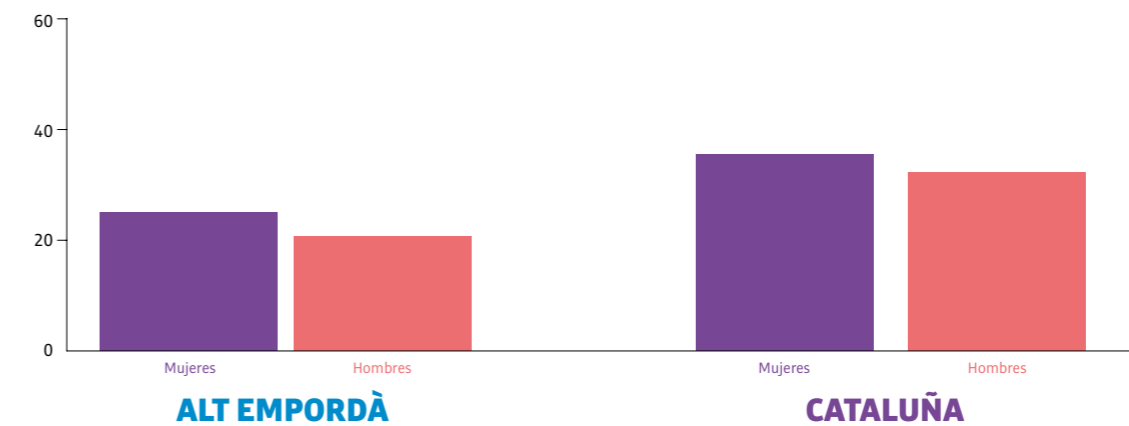


Fuente de los datos: <https://www.idescat.cat/pub/?id=intpobr&n=8233&geo=com:02>

Número de personas con estudios superiores

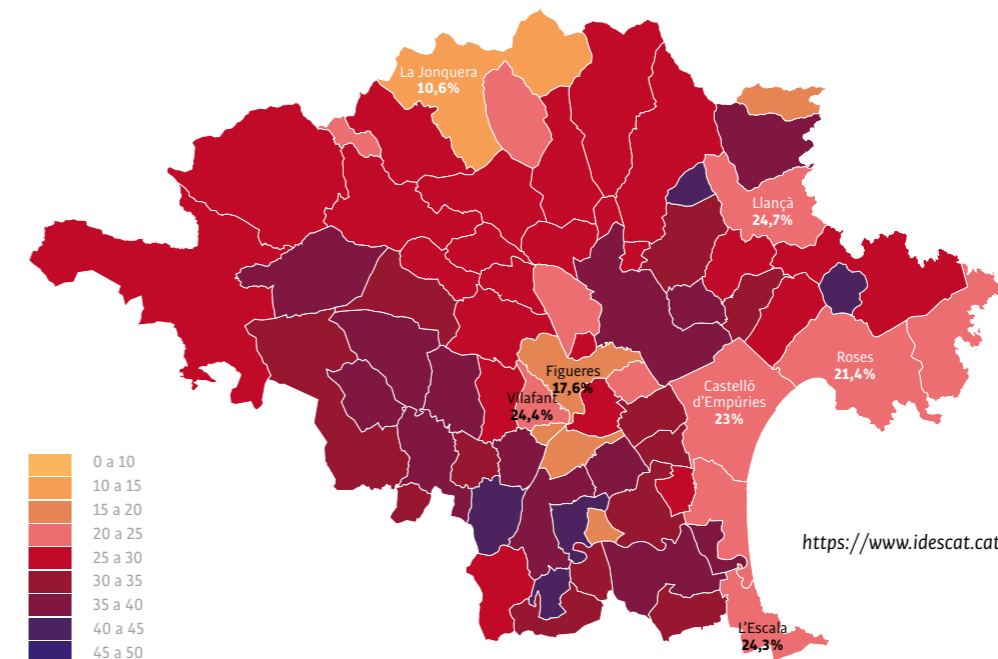
(Población en edades comprendidas entre 15 y 85 años o más, en el año 2021, Alt Empordà)

Se entiende por estudios superiores aquellos correspondientes a Enseñanzas de Grado Superior de Formación Profesional, Grados universitarios, Másteres y Doctorados según los niveles de clasificación de la CCED-2020 (A) adaptada. En el año 2021, en el Alt Empordà constaban 27.744 personas con estudios superiores en edades comprendidas entre los 15 y 85 años (el 22,9 % de la población total). En la comarca constan 15.248 mujeres con estudios superiores, lo que representa un porcentaje del 25,1 %. El número de hombres con estudios superiores era de 12.496 (20,6 %) siguiendo la misma tendencia que se observa en la UE. En ambos casos, los valores porcentuales están por debajo de los del conjunto de Cataluña (35,5 % mujeres y 32,3 % hombres).



(Porcentaje de personas con estudios superiores respecto a la población de 15 años o más, enero de 2021, municipios del Alt Empordà)

En la comarca del Alt Empordà, la distribución geográfica del porcentaje de personas con estudios superiores es heterogénea según el municipio. Las áreas del interior suroeste son las que presentan un mayor porcentaje de personas con estudios superiores mientras las áreas de la costa y el entorno de Figueres y La Jonquera son las que presentan un menor porcentaje.



Fuente de los datos: <https://www.idescat.cat/pub/?id=censph&n=16719&geo=com:02>

FUERZA DE TRABAJO

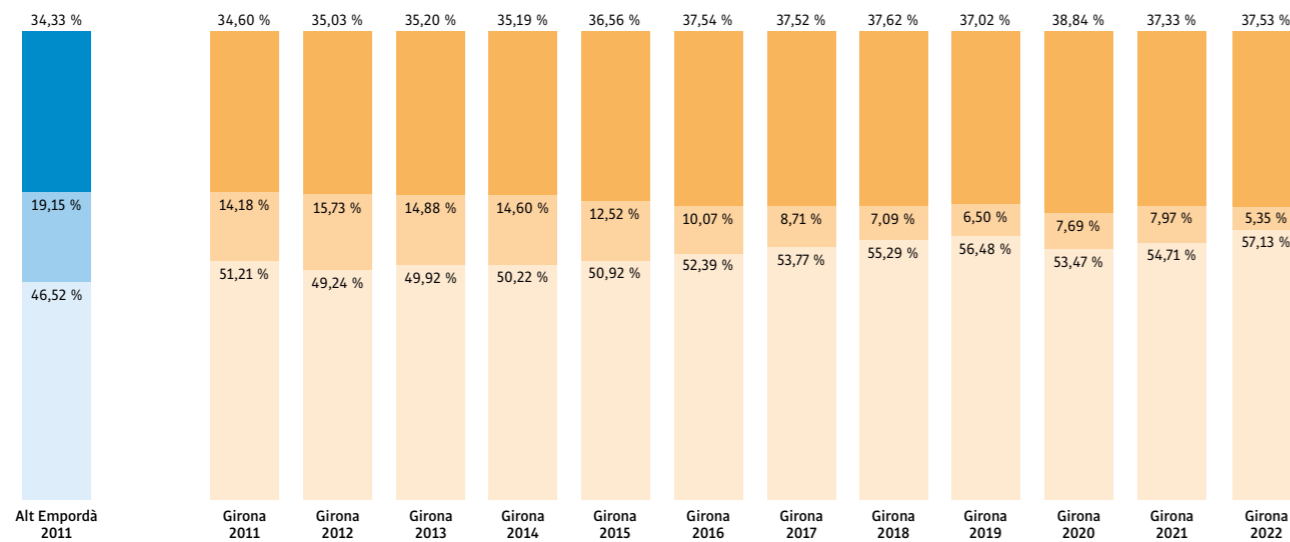
Composición de la fuerza de trabajo

(Número de personas entre 16-74 años, 2011, Alt Empordà y 2011-2022 provincia de Girona)

La composición de la fuerza de trabajo muestra las proporciones de personas de 16 años o más que están activas o inactivas. La población activa es aquella en edad de trabajar que tiene empleo o está disponible y hace gestiones para incorporarse al mercado de trabajo. Dentro de este grupo se distingue entre las personas ocupadas y las desempleadas. Las personas ocupadas son aquellas que trabajan, mientras que las desempleadas son aquellas que no trabajan aunque buscan trabajo y están disponibles para trabajar, tanto si es el primer trabajo como si ya han trabajado anteriormente. La población inactiva es aquella población en edad de trabajar que no ha trabajado nunca y no busca empleo o que no está disponible para trabajar. Incluye las que exclusivamente trabajan en el hogar, estudiantes que no trabajan, jubilados o retirados de la actividad económica e incapacitados para trabajar entre otros.

La información de la composición de la fuerza de trabajo para la comarca del Alt Empordà solo está disponible hasta el año 2011, momento en que la población inactiva se situaba en un 34,33% de un total de 114.430 personas en edad de trabajar, y la población activa se dividía en un 46,52% de ocupados (respecto del total de la población en edad laboral) y un 19,15% de desempleados. Comparando estos mismos valores y del mismo año, vemos que el número de personas desempleadas en el Alt Empordà fue un 4,97% mayor que en el conjunto de la provincia de Girona (que incluye los datos del Alt Empordà).

Entre 2011 y 2022 el número de personas ocupadas en la provincia de Girona ha ido aumentando al mismo tiempo que las desempleadas disminuían, hasta llegar a un 5,35% de personas desempleadas frente a 57,13% de personas ocupadas en 2022. Esta tendencia se ha mantenido de manera constante con la excepción de los años 2020 y 2021, momento en que se invirtió influenciada por la COVID-19. Cabe remarcar también que la población en edad de trabajar en la provincia de Girona ha ido aumentando durante este periodo, pasando de 613.500 personas en el año 2011 hasta 643.500 en 2022.



Fuente de los datos: www.idescat.cat/pub/?id=censph&n=270&by=com
<https://www.idescat.cat/indicadors/?id=aec&n=15271&t=201100>

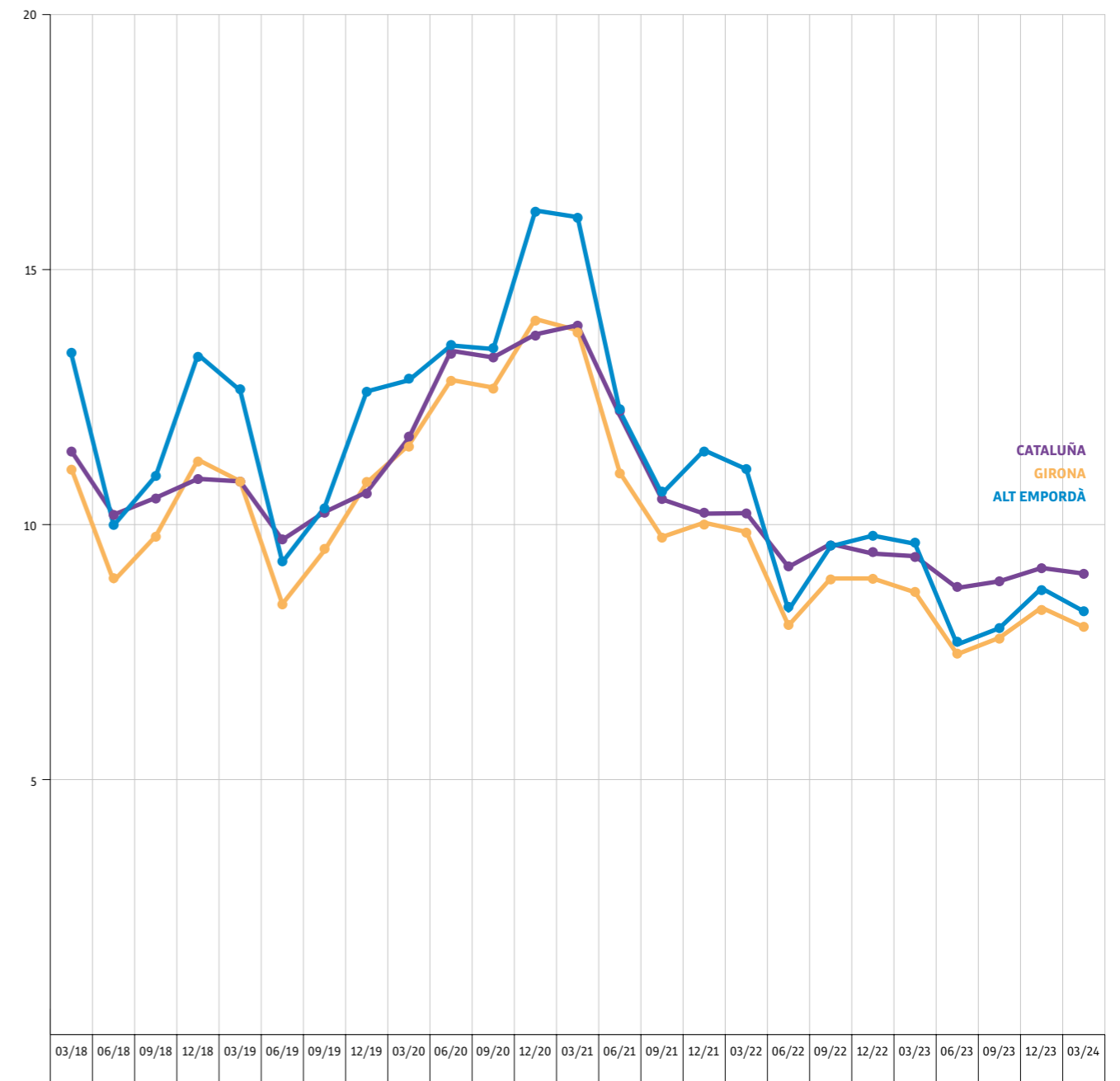
Inactiva Desocupada Ocupada

Evolución del paro registral

(Porcentaje de población parada entre población activa registrada; marzo 2018-marzo de 2024; Cataluña, Girona y Alt Empordà)

La tasa de paro registral, calculada a partir de valores obtenidos de registros administrativos, mide la relación existente entre el paro registrado y una aproximación a la población activa registrada (calculada como suma del paro registrado y las afiliaciones a la Seguridad Social de la población de 16 a 64 años residente en el territorio). Representa el porcentaje de personas que quieren trabajar, pero que no encuentran trabajo.

Por primera vez, el paro registral del Alt Empordà es inferior al del conjunto de Cataluña incluso durante la temporada baja de turismo (noviembre de 2023 – marzo de 2024). Analizando el periodo 2018-24, se observa que a medida que se dejan atrás los meses de pandemia por la COVID-19, en la que hubo un pico generalizado del paro, las tasas de paro en la comarca y en el conjunto de la demarcación y de Cataluña han tendido a estabilizarse y se han reducido las oleadas de estacionalidad. Este cambio de tendencia ha coincidido también con cambios normativos de contratación y registro de datos.



Fuente de los datos: <https://observatorideltreball.gencat.cat/ObservatoriDelTreball/servlet/mstrWeb>

Índice Socioeconómico Territorial

(Índice sintético basado en seis indicadores socioeconómicos del territorio, 2020, municipios del Alt Empordà)

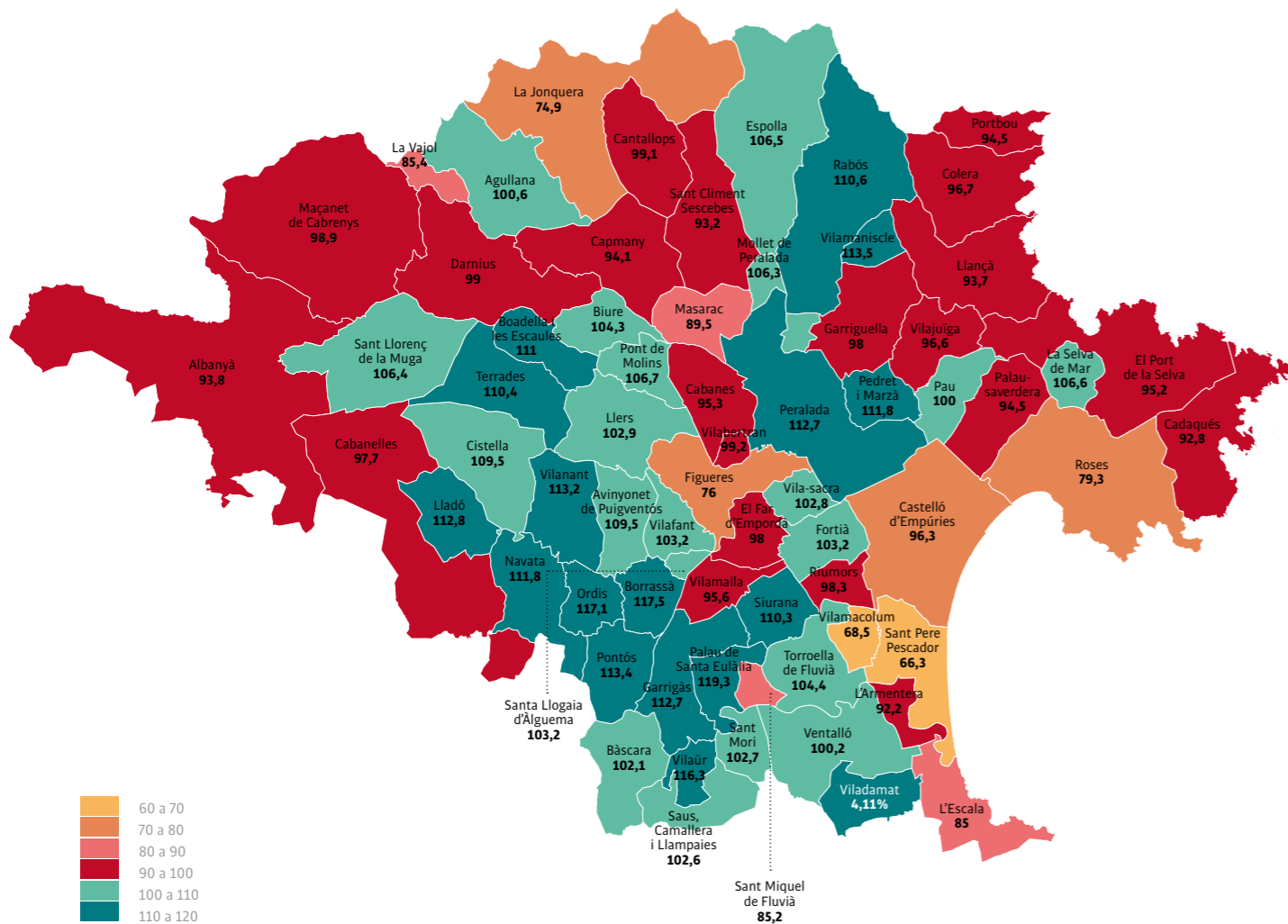
El Índice Socioeconómico Territorial (IST) es un índice sintético por pequeñas áreas que resume en un único valor varias características socioeconómicas de la población, basándose en seis indicadores: 1) Población ocupada, 2) Trabajadores de baja calificación, 3) Población con estudios bajos, 4) Población joven sin estudios postobligatorios, 5) Extranjeros de países de renta baja o media y 6) Renta media por persona.

Este índice mide el nivel socioeconómico de un territorio en comparación con el de Cataluña, que se establecería en un valor de 100, y no tiene unidades.

Durante el periodo 2015 – 2019, el Alt Empordà constaba como la segunda comarca de Cataluña con un IST más bajo y en el año 2020 el Alt Empordà pasó a ser la comarca con un IST más bajo de Cataluña, casi 15 puntos por debajo de la media del país.

El mapa muestra el IST desglosado por municipios en la comarca del Alt Empordà identificando los municipios con valores por encima de la media de Cataluña (valor 100) y municipios por debajo. Los municipios de la costa, especialmente Sant Pere Pescador, así como Figueres y La Jonquera, presentan los valores IST más bajos, de entre 60 y 80, mientras que otros territorios del interior de la comarca en el suroeste y norte presentan un índice superior al del conjunto de Cataluña, coincidiendo en parte con las zonas con mayor población con estudios universitarios.

Fuente de los datos: <https://www.idescat.cat/pub/?id=ist&n=14034>



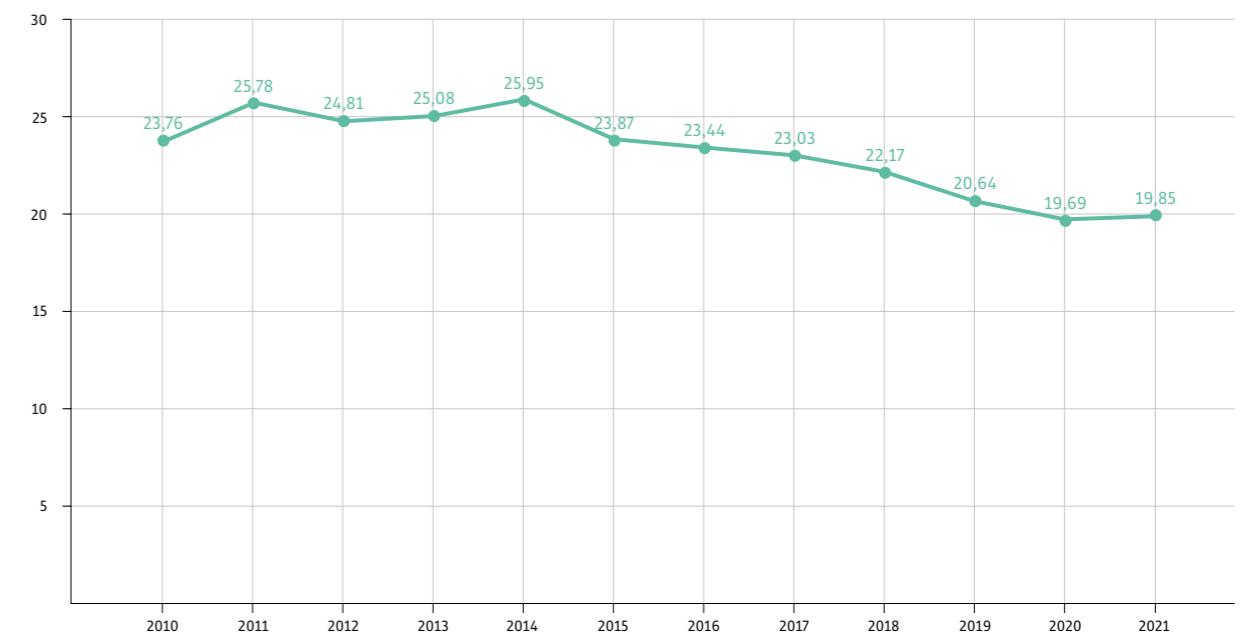
Brecha salarial de género

(Elaboración propia del porcentaje de diferencia a partir de la media del salario bruto anual medio, 2021, Cataluña)

En el año 2021 el salario bruto anual medio de los hombres en Cataluña era de 31.212,67 euros y el de las mujeres, de 25.015,94 euros. Esta diferencia representa que las mujeres ganan un 19,85 % menos que los hombres (respecto a su salario). Esta brecha se ha reducido un 6% de forma progresiva entre 2014 y 2020, aunque volvió a subir ligeramente entre 2020 y 2021. La mejora es menor si excluimos del cálculo de la media anual el sueldo de las rentas más altas, que es poco representativo del conjunto.

El IDESCAT calcula la brecha salarial y de género en Cataluña a partir de los datos obtenidos de la Encuesta anual de estructura salarial del INE.

Fuente de los datos: <https://www.idescat.cat/indicadors/?id=basics&n=10405>

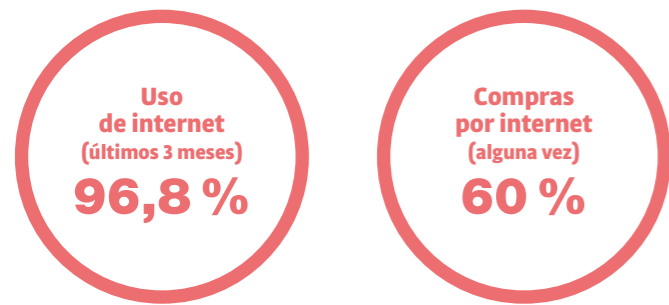


SOCIEDAD DIGITAL

Uso de Internet

(Porcentaje de personas de 16 a 74 años, 2023, Cataluña)

Internet se ha integrado transversalmente en la vida de muchas personas y ha modificado sus hábitos de estudio, de trabajo y relacionales. Según la encuesta territorial TIC en los hogares en Cataluña, el 96,8 % de la población hizo uso de Internet en los últimos tres meses y un 60 % de la población encuestada había hecho compras a través de Internet alguna vez.

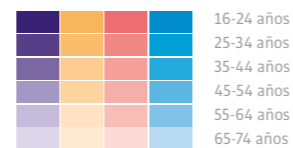


Fuente de los datos: <https://www.idescat.cat/indicadors/?id=aec&n=15595>

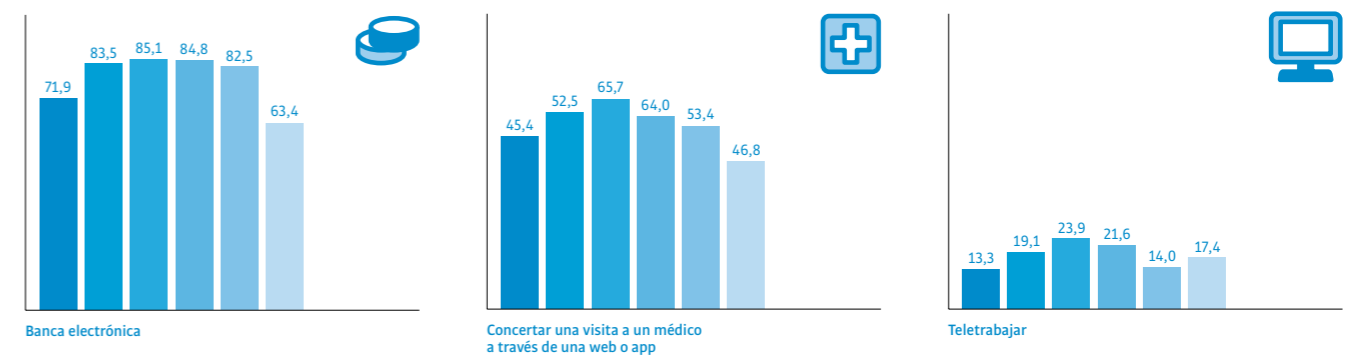
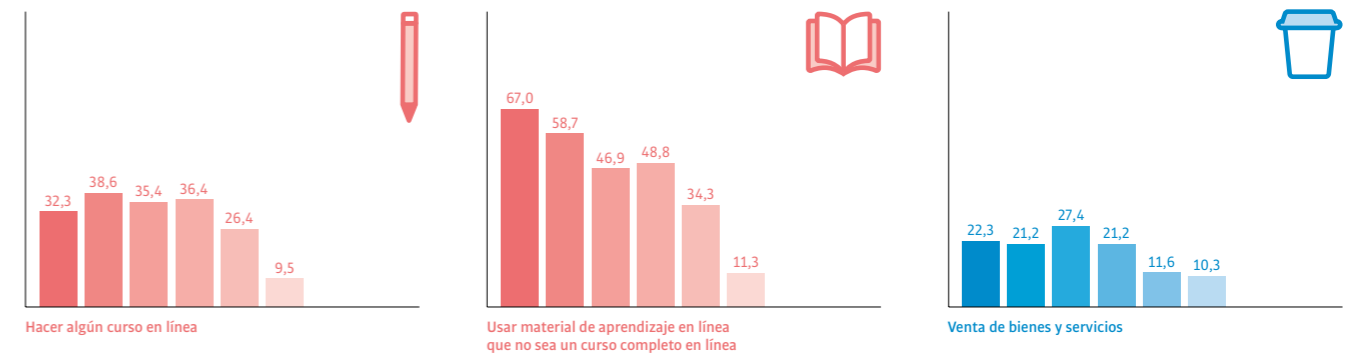
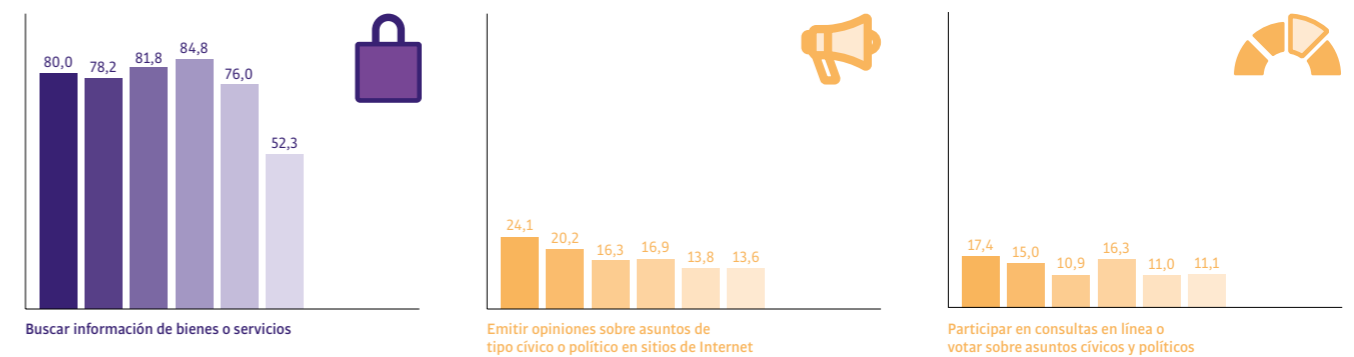
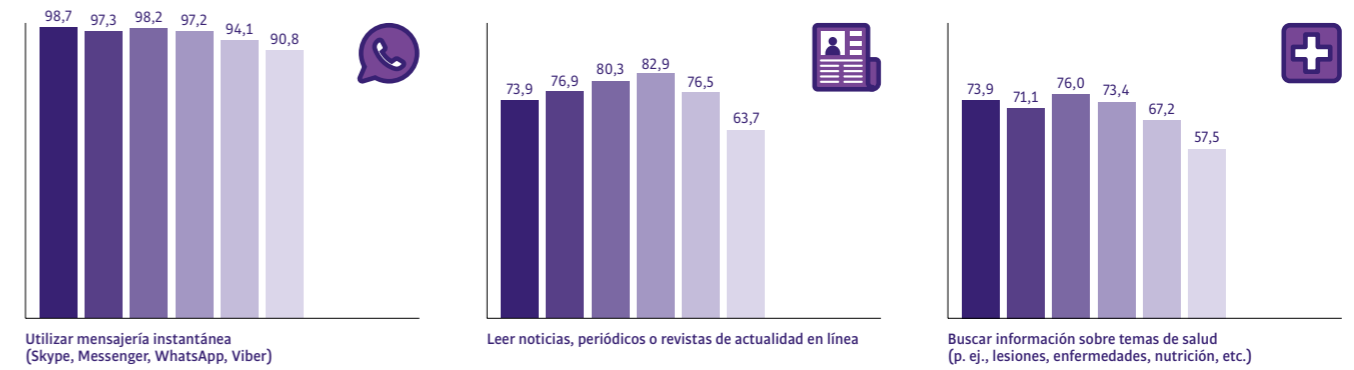
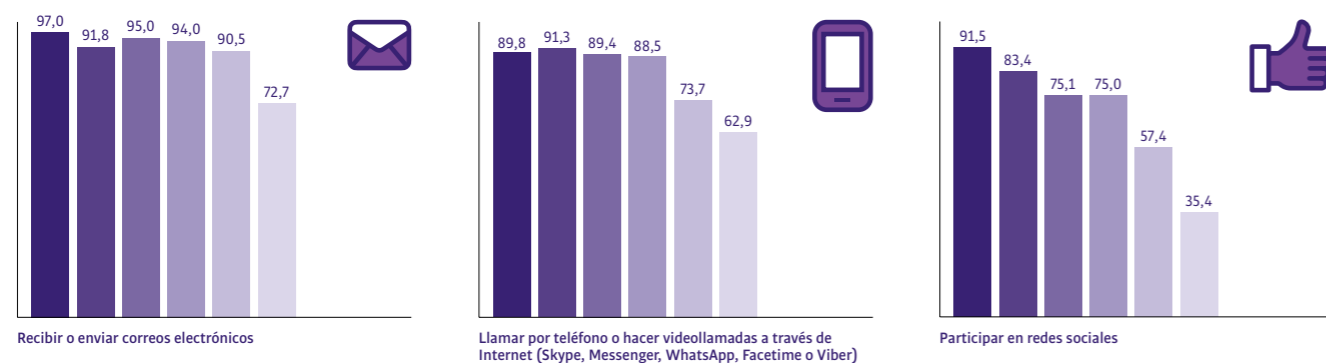
Actividad en Internet

(Frecuencia por grupos de edad, 2023, Cataluña)

Según la Encuesta sobre equipamiento y uso de tecnologías de la información y la comunicación en los hogares 2023, el 96,4 % de la población encuestada se conectaba a Internet para hacer uso de la mensajería instantánea mediante plataformas como Skype, WhatsApp o Facetime. En cuanto al uso de Internet para otros servicios no relacionados con la comunicación, el 80 % de la población encuestada (en Cataluña) la usaba por la Banca por internet (incluida banca móvil), y el 63,3% para concertar una cita. En relación con el aprendizaje, el 45,7 % usaba material de aprendizaje en línea que no fuera un curso completo, y solo un 31,1 % usaba Internet para hacer algún curso telemático. El uso de Internet también ha supuesto un incremento del teletrabajo, sobre todo durante la pandemia, y actualmente hasta un 19,4% de la población en edad laboral ha teletrabajado, aunque el porcentaje ya ha disminuido ligeramente respecto a lo que se observaba durante el periodo pandémico, que era algo superior al 20%.

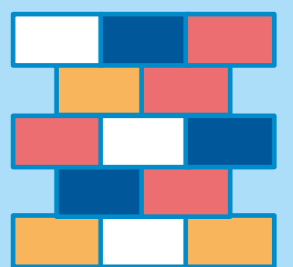
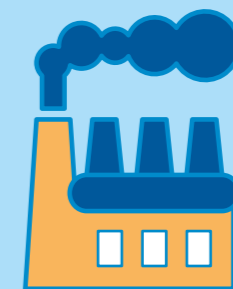
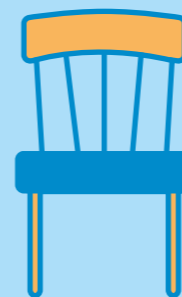


Fuente de los datos: <https://www.idescat.cat/pub/?id=tic123&n=3.3.1>



Economía y negocios

2



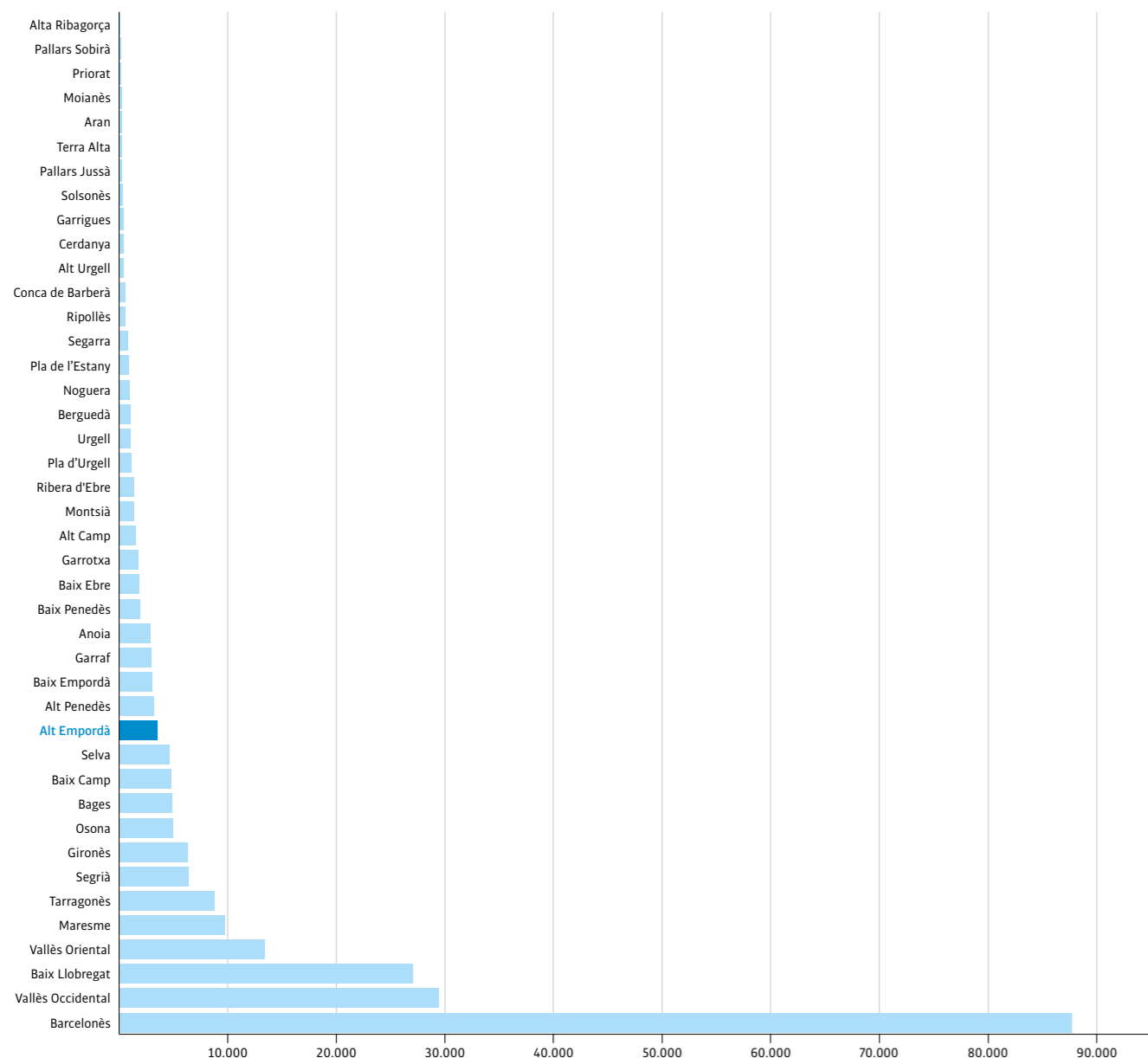
ECONOMÍA Y FINANZAS

Producto Interior Bruto

(Millones de euros, 2021, comarcas de Cataluña)

El producto interior bruto (PIB) es un indicador que mide el valor de la producción de bienes y servicios en un territorio concreto durante un periodo de tiempo específico. En el año 2021 el PIB de Cataluña era de 244.839,4 millones de euros. El Alt Empordà fue la decimotercera comarca con el PIB más alto de Cataluña de un total de 42 (3.523,3 millones de euros). El Barcelonès fue la que tuvo el PIB más alto (87.883,7 millones de euros) y Alta Ribagorça, el más bajo (95,4 millones de euros).

Fuente de los datos: <http://www.idescat.cat/pub/?id=pibc&n=13830&lang=es&by=com>

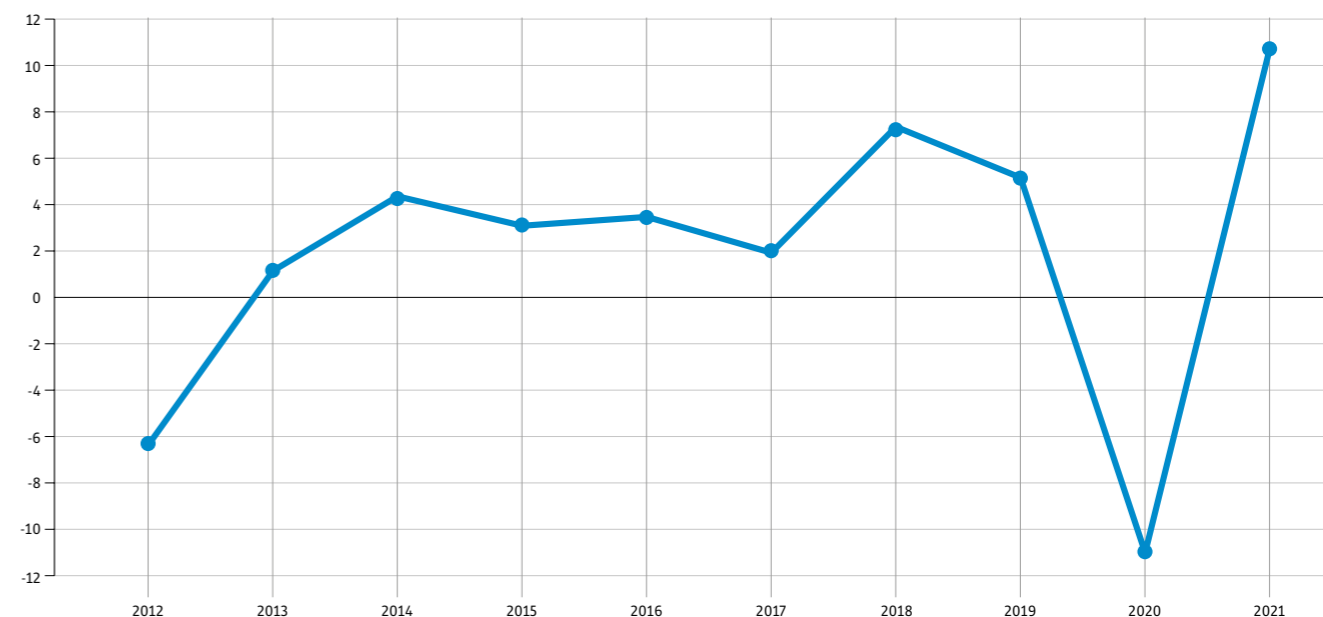


Tasa de variación del PIB real

(Porcentaje de variación tomando como base la revisión estadística del 2021, 2012-2021, Alt Empordà. Los datos de 2020 y 2021 son provisionales).

La tasa de variación del PIB permite ver la evolución en el tiempo y la diferencia entre un periodo concreto. Los datos de la última década muestran un inicio de recuperación tras la caída del 6,37 % entre 2011 y 2012. En los años sucesivos se ve una mejora progresiva de este indicador hasta 2019, momento en que hay una caída del 11,03%, y en 2021, con una subida de hasta el +10,75%.

Fuente de los datos: Elaboración propia a partir de <https://www.idescat.cat/pub/?id=pibc&n=13830&geo=com:02#Plegable=geo>

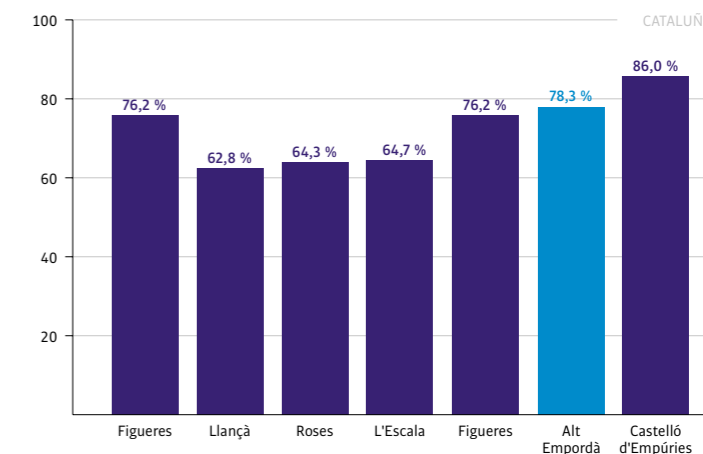


El PIB per cápita se puede utilizar para comparar la producción económica de un territorio. El PIB per cápita de Cataluña en el año 2021 se estima en 31.600 euros per cápita (CAT = 100).

El IDESCAT proporciona el PIB per cápita de los municipios con más de 5.000 habitantes. En el año 2021 el PIB per cápita más alto del Alt Empordà fue el de Castelló d'Empúries, con un valor de 27,2 miles de euros por habitante y Vilafant fue el municipio con el PIB per cápita más bajo (17,3 miles de euros por habitante), cercano a la mitad del PIB per cápita de Cataluña.

PIB per cápita en el Alt Empordà

(Índice CAT = 100, 2021, Municipios de más de 5.000 habitantes en el Alt Empordà)



Fuente de los datos: <https://www.idescat.cat/pub/?id=pibc&n=13830&geo=com%3A02&by=mun&t=202100>

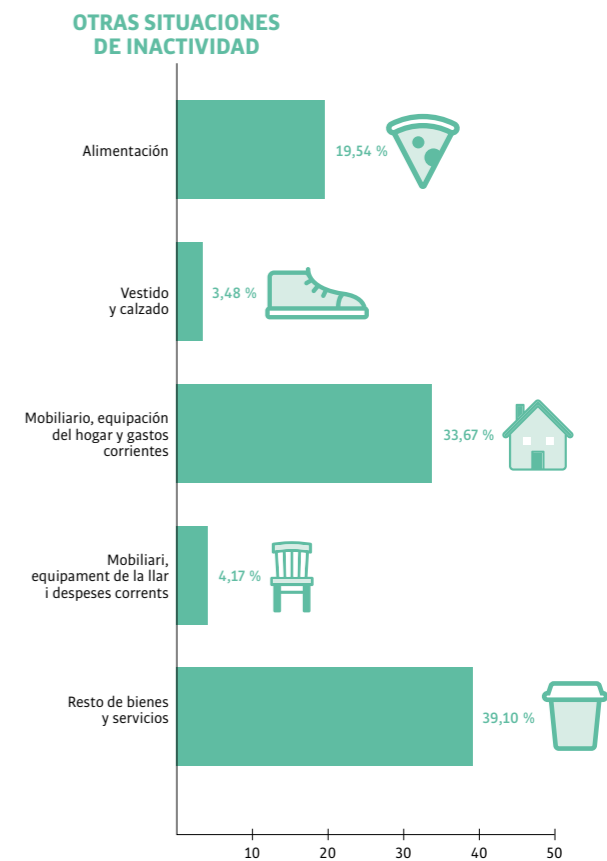
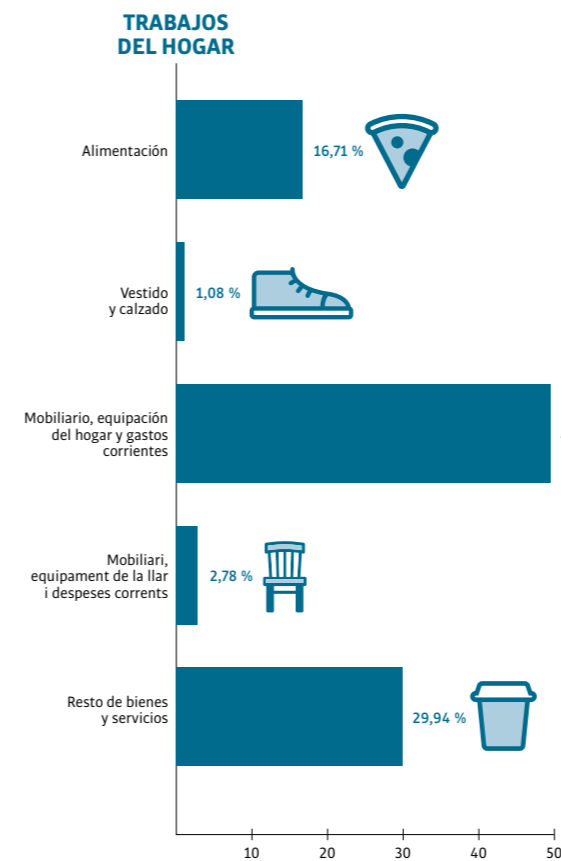
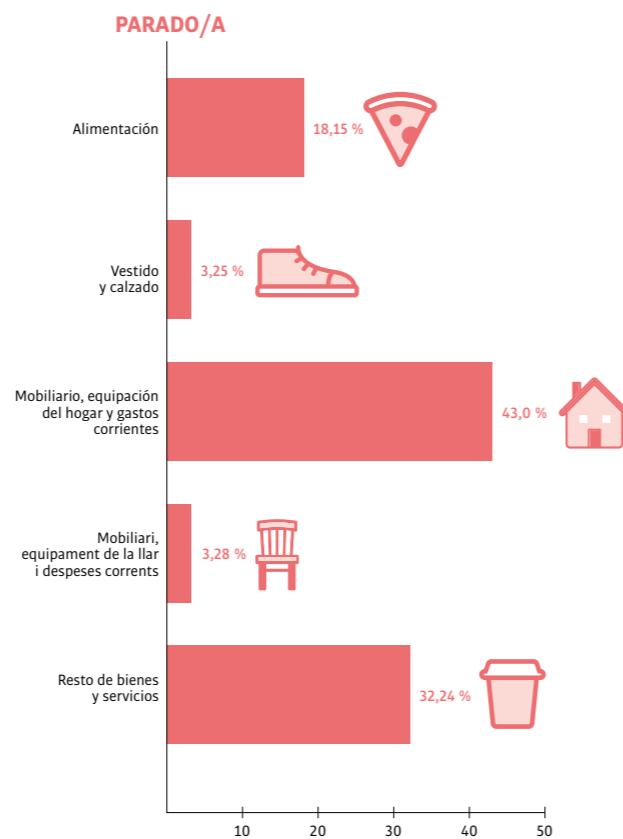
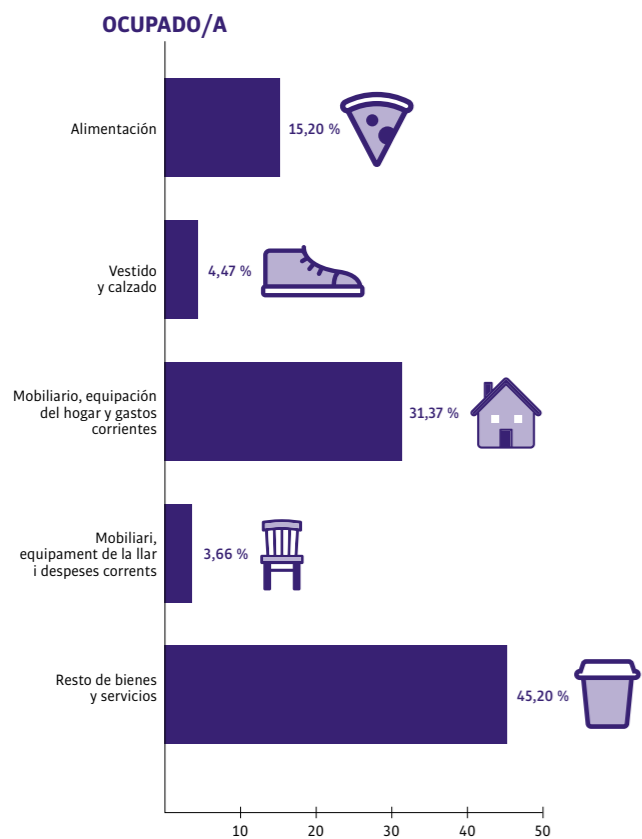
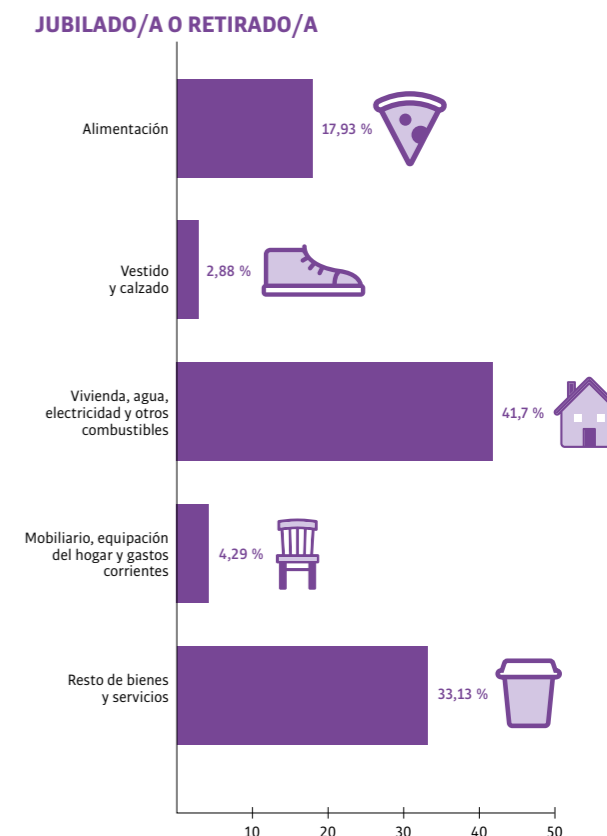
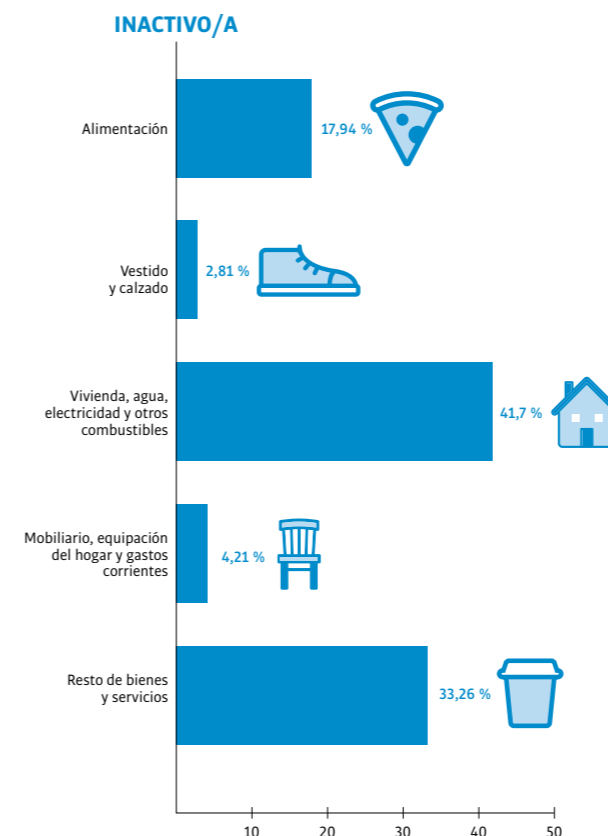
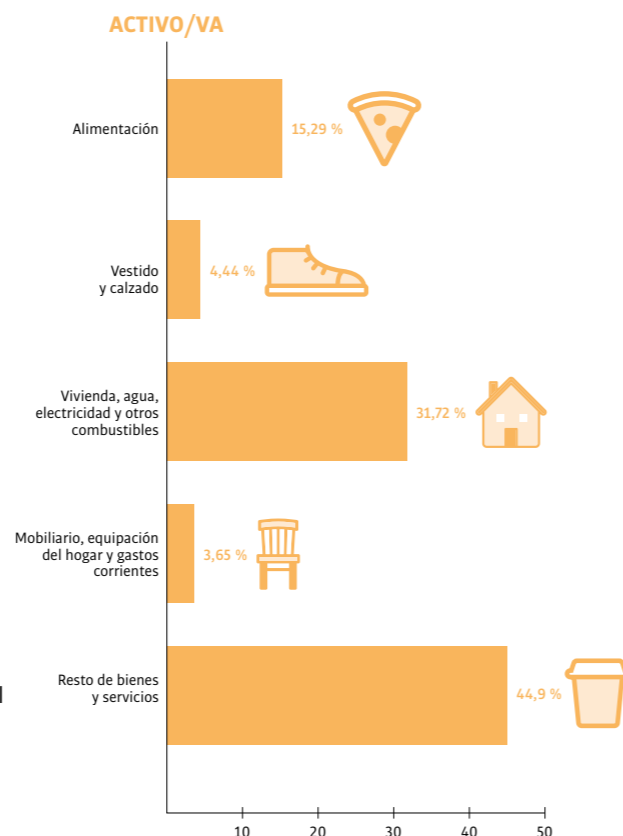
PRECIOS

Gasto de los hogares – Por relación con la actividad del sustentador principal

(Porcentaje del gasto total por grupo, 2022, Cataluña)

El indicador Gasto de los hogares – Por relación con la actividad del sustentador principal muestra cuál es el porcentaje de gasto que cada uno de los grupos de actividad destina a los diferentes tipos de bienes. En Cataluña, en el año 2022, el porcentaje de gasto en bienes de primera necesidad fue del 58,33 % del total. El grupo de gasto mayor es el relativo a vivienda, agua, electricidad, gas y otros combustibles, que implica un 34,5 % del total.

Fuente de los datos: www.idescat.cat/pub/?id=edcl&n=9493



FINANZAS DE GOBIERNO

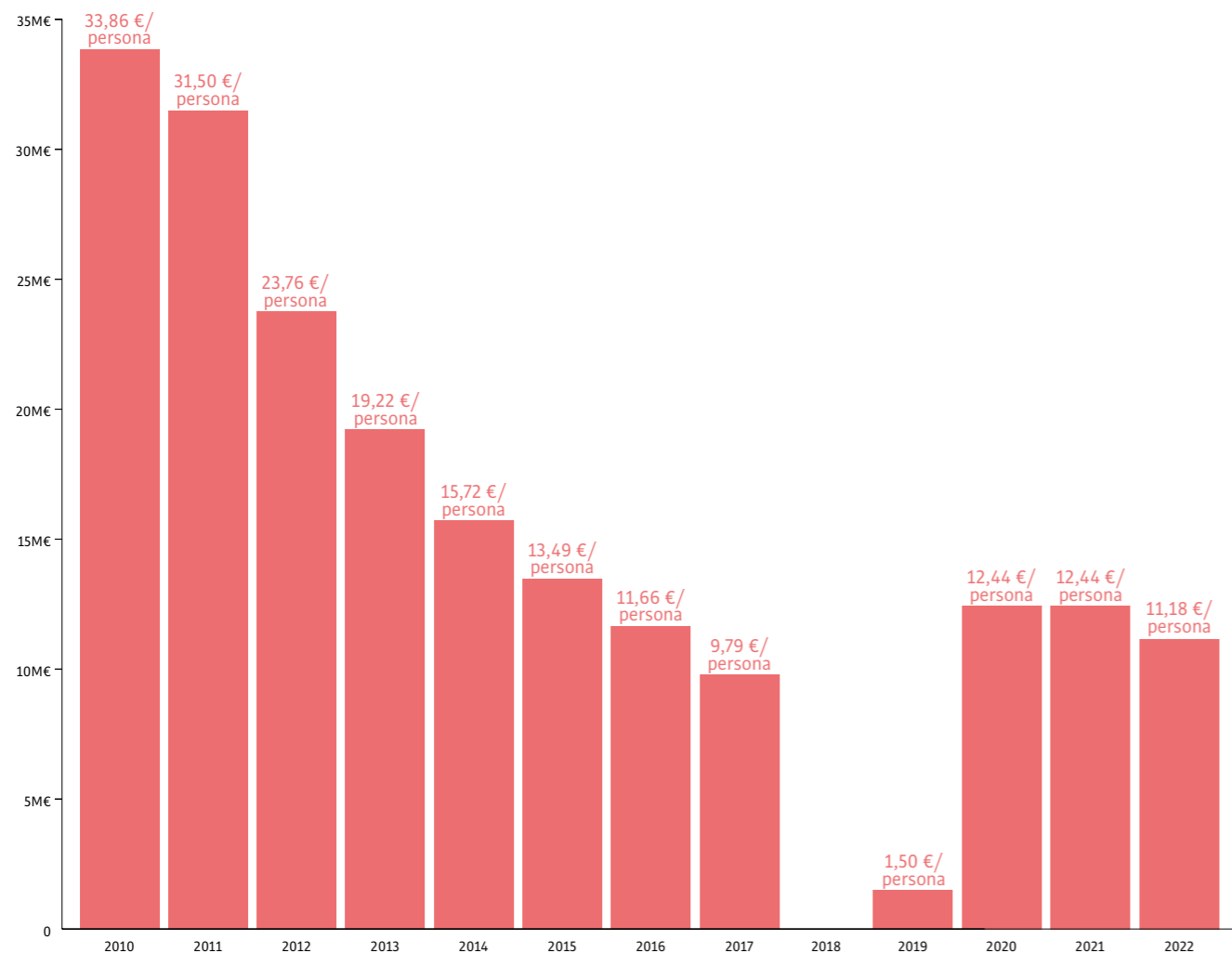
Déficit/excedente y deuda del gobierno

(Endeudamiento en euros por persona, 2022, Consell Comarcal de l'Alt Empordà)

El Consell Comarcal de l'Alt Empordà publica el endeudamiento del ente local. Se entiende por endeudamiento cualquier cantidad determinada de dinero, o la creación de disponibilidad crediticia, entregada por un tercero a la entidad local, con el compromiso de devolverla en un plazo establecido mediante pagos periódicos.

Según estos datos, en el año 2010 el endeudamiento del Consell Comarcal era de 4.907.000 euros (el equivalente a 33,86 euros por persona). En 2019 este endeudamiento se redujo hasta 217.651 euros (1,50 euros por persona), pero en 2020 y en 2021 volvió a aumentar hasta 1.802.784 euros (unos 12,44 euros por persona). En 2022 se estabilizó en 1.620.230 euros (unos 11,18 euros por persona).

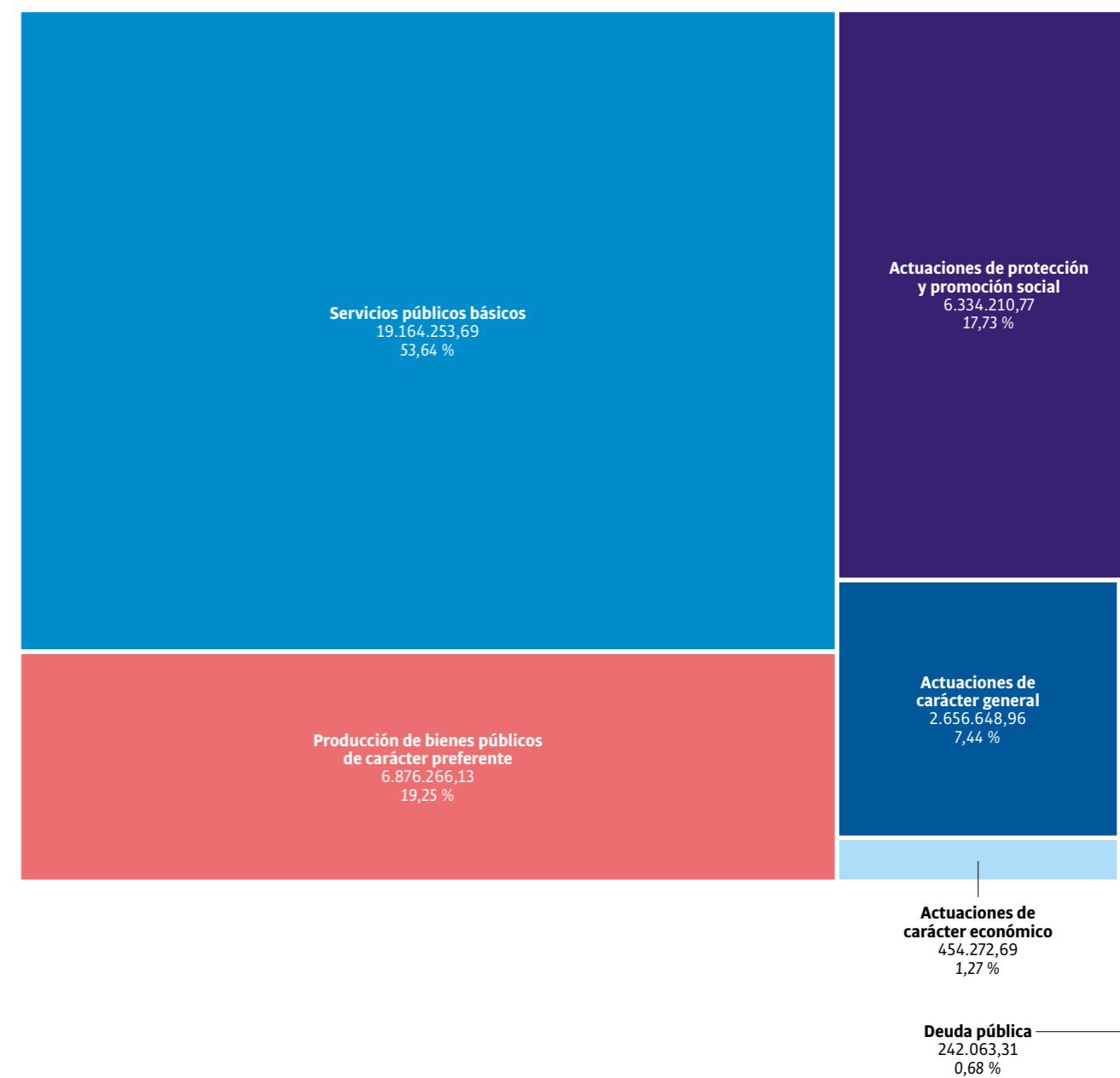
Fuente de los datos: www.seu-e.cat/ca/web/ccaltemporda/govern-obert-i-transparencia/gestio-economica/gestio-economica/endeutament



Estructura del gasto público

(Cantidad total de euros, 2023, Consell Comarcal de l'Alt Empordà)

Según el Consell Comarcal de l'Alt Empordà, en la ejecución de los presupuestos del año 2023, el área de mayor gasto fue la de servicios públicos básicos, con un importe de 19.164.253,69 euros (53,64 % del presupuesto) y el área con un volumen más pequeño fue la de la deuda pública, con 242.063,31 euros (0,68 %).



Fuente de los datos: <https://www.seu-e.cat/ca/web/ccaltemporda/govern-obert-i-transparencia/gestio-economica/pressupost/liquidacio-del-pressupost/despeses-per-programa>

NEGOCIOS

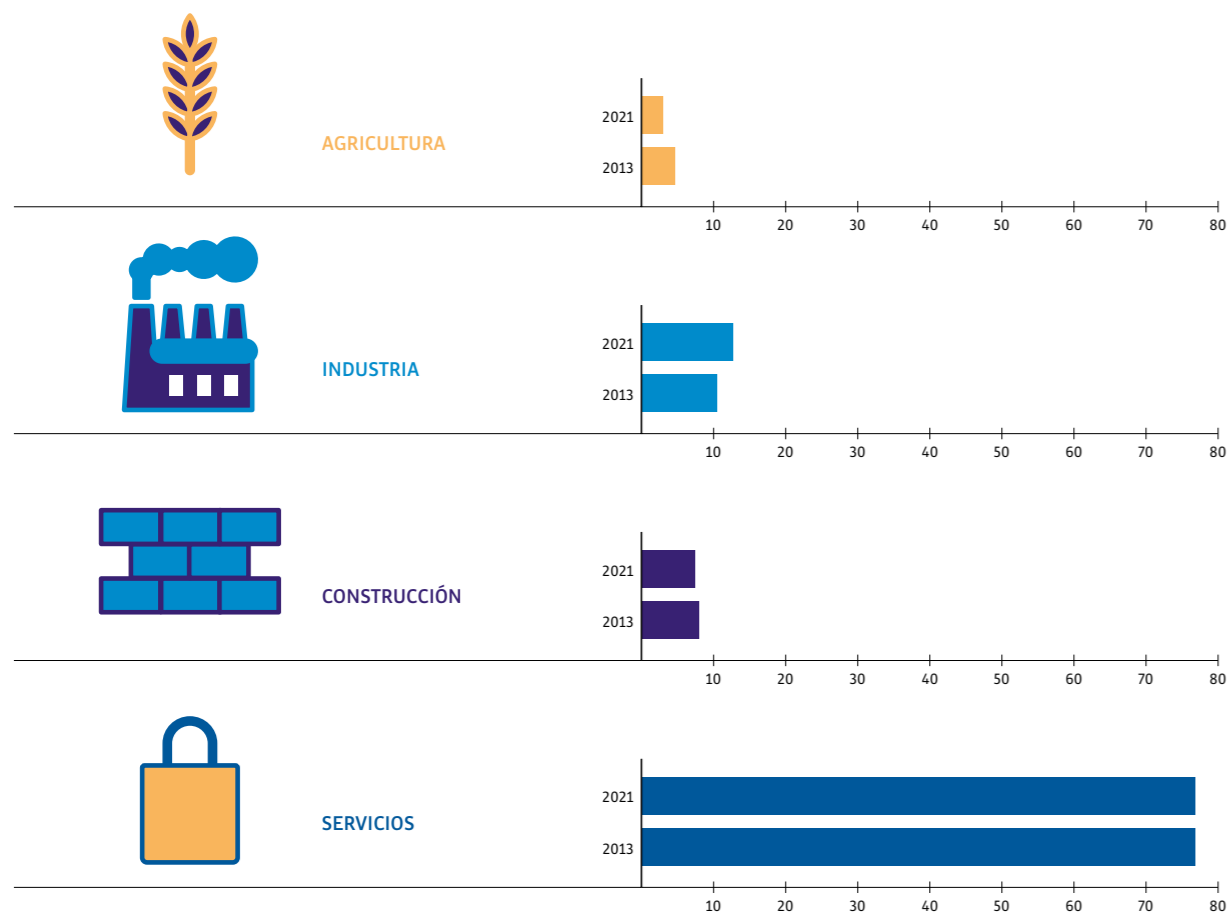
Cambios en la estructura del valor añadido bruto

(Porcentaje del valor añadido bruto total por sector; 2013, 2021; Alt Empordà)



El sector servicios es el principal sector económico de la comarca y aportó un 76,89 % del valor añadido bruto (VAB) en el año 2021. En el periodo 2013 – 2021 el VAB del sector servicios y el de la construcción se han mantenido estables.

El sector de la industria aumentó su proporción del VAB total del 10,53 % hasta el 12,7 % y el sector de la agricultura disminuyó del 4,6 % hasta el 2,97 %.



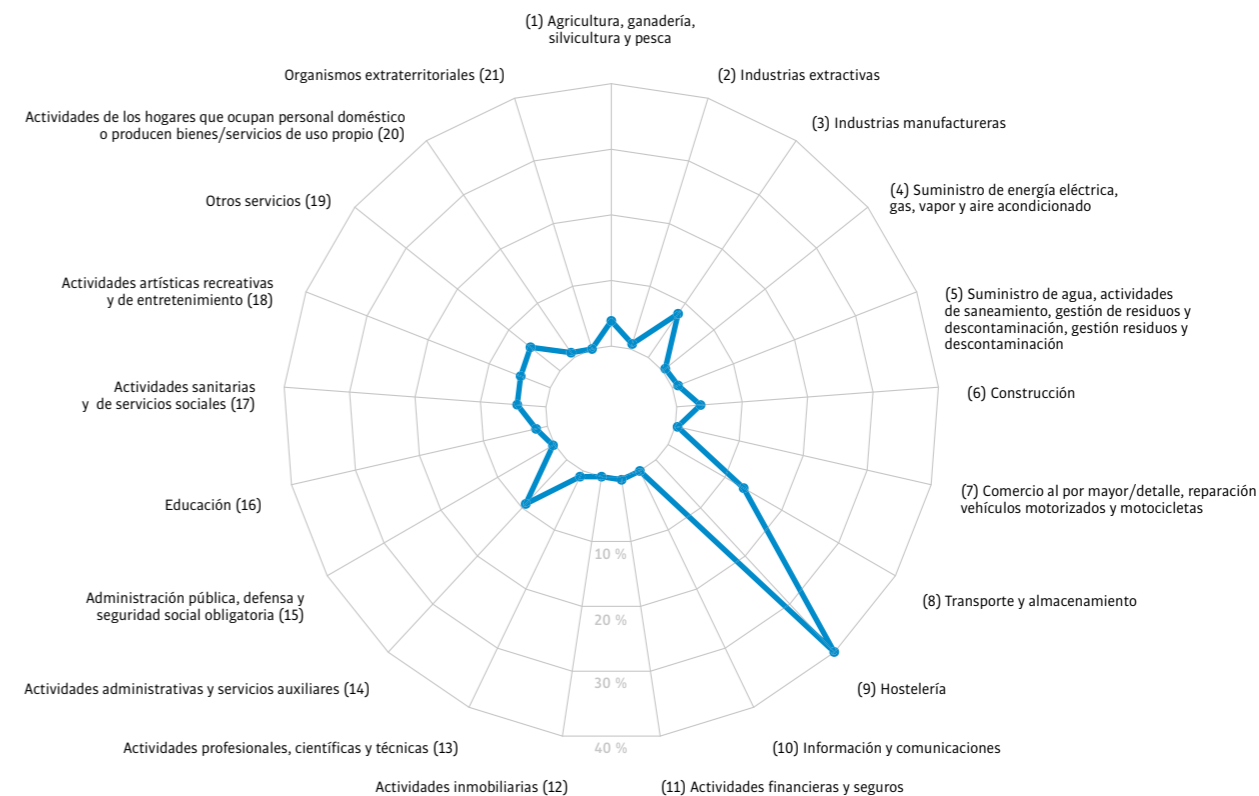
Fuente de los datos: <https://www.idescat.cat/pub/?id=pihc&n=13831&t=201700&geo=com:02#Plegable=geo>

Nuevos contratos por rama de actividad

(Porcentaje de nuevas personas contratadas por ramas de actividad entre abril de 2023 y marzo de 2024, Alt Empordà)

A lo largo de los doce meses entre abril de 2023 y marzo de 2024 se contrataron de nuevo 32.586 personas en el Alt Empordà, según datos del Observatorio de Trabajo y Modelo Productivo. Los datos que se exponen a continuación corresponden a las nuevas contrataciones producidas y no al número total de personas empleadas en ese momento. Por lo tanto, el porcentaje de nuevos contratos se verá muy influido por aquellos sectores con una alta rotación de personal.

Las ramas de actividad a las que pertenecían estos nuevos contratos se clasifican en las 21 categorías y la hostelería fue la rama con mayor porcentaje de contratación de nuevo con un 39,96 % del total, seguido del transporte y el almacenamiento con un 13,29%. Las siguientes ramas de contratación representan entre un 3 y un 9% del total.



Fuente de los datos: Elaboración propia a partir de datos del Observatorio del Trabajo y Modelo Productivo <https://treballperocupacions.observatorit treball.gencat.cat/treballperocupacions/web/metodologia-i-taules-de-detall/taula-de-contratacio>

Índice Sintético de Empleo y Desarrollo Económico Local

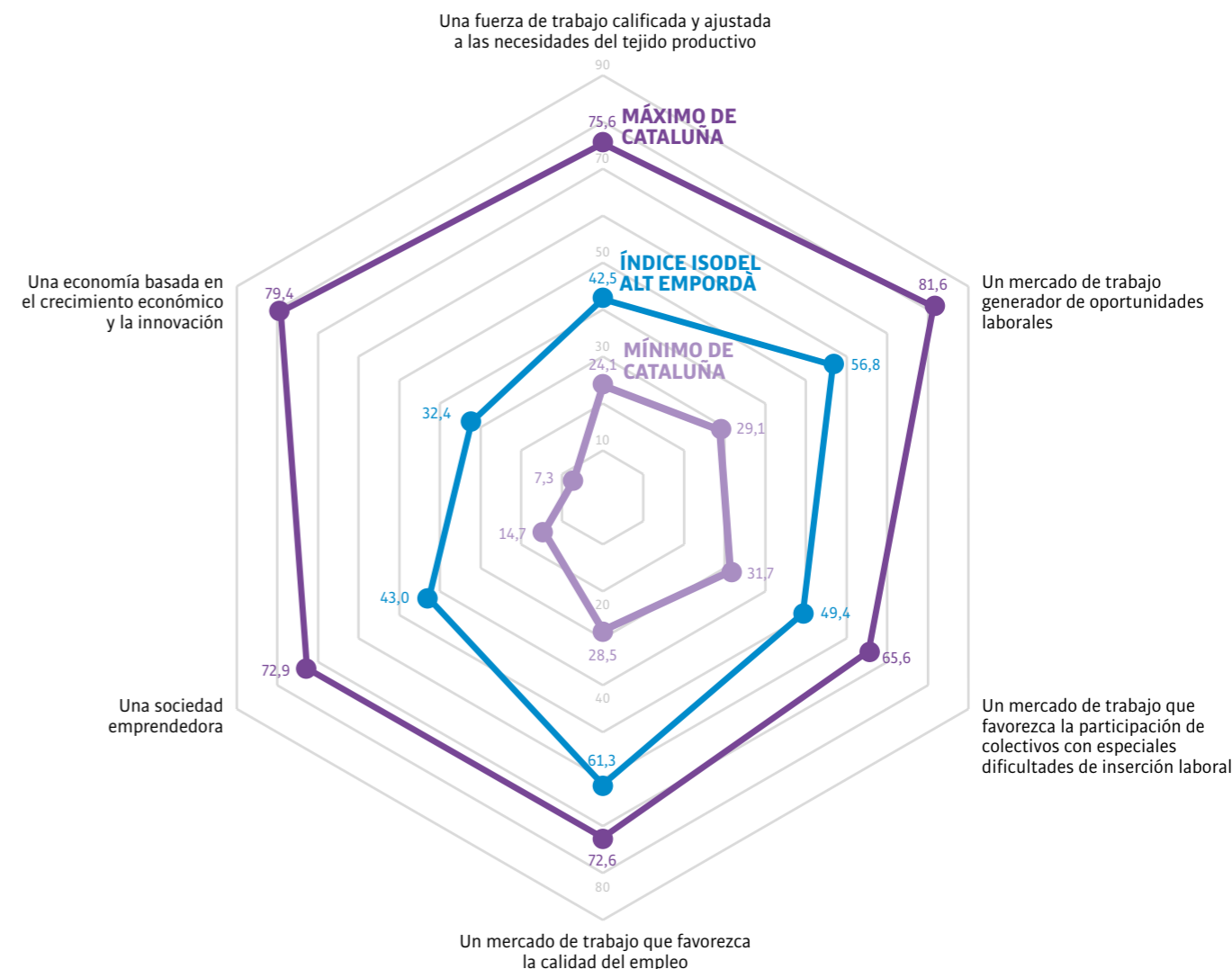
(Índice Sintético de Empleo y Desarrollo Económico Local, 2022, Alt Empordà)

El Índice Sintético de Empleo y Desarrollo Económico Local (ISODEL) está formado por la agregación ponderada de un total de 37 indicadores que miden el funcionamiento de aspectos relacionados con el empleo y el desarrollo económico de un territorio, los cuales se pueden agrupar en seis objetivos.

En primer lugar se hace una media ponderada de todos los indicadores en un solo valor que puntúa de 0 a 100 y en segundo lugar se agrupan en los seis objetivos principales. A diferencia de otros valores 100 no es la media de Cataluña si no el máximo posible.

En relación a la media de Cataluña, el Alt Empordà, tenía un ISODEL de 47,7 en el año 2022, lo que la situaba en la posición 24 de las 42 comarcas. En cuanto a la agrupación en los seis objetivos, a continuación se describe la puntuación de la comarca y la posición en relación al resto de Cataluña:

INDICADOR	PUNTUACIÓN	RANKING
"Tener una fuerza de trabajo cualificada y ajustada a las necesidades del tejido productivo "	42,5	33/42
"Un mercado de trabajo generador de oportunidades laborales"	56,8	28/42
"Un mercado de trabajo que favorezca la participación de colectivos con especiales dificultades de inserción laboral"	49,4	18/42
"Un mercado de trabajo que favorezca la calidad del empleo"	61,3	20/42
"Una sociedad emprendedora"	43	19/42
"Una economía basada en el crecimiento económico y la innovación"	32,4	22/42
ISODEL Alt Empordà	47,7	24/42



Fuente de los datos:
<https://serveiocupacio.gencat.cat/ca/soc/transparencia-bon-govern/inversio-soc-dades-obertes/lindex-sintetic-docupacio-i-desenvolupament-economic-local-isodel/>

TURISMO

Viajeros en establecimientos hoteleros

(Miles de viajeros según procedencia, 2023 (datos provisionales), Alt Empordà)

El número de viajeros en establecimientos hoteleros en el año 2023 fue de 921.100 personas (similar al año 2022). De estos viajeros, el 67,06 % eran de procedencia extranjera. El turismo procedente de Cataluña representó el 32,93 % del total mientras que los huéspedes procedentes del resto de España representaron el 8,77 %.

Aunque el número absoluto de viajeros no ha variado mucho respecto a 2022, sí continúa la tendencia observada en los últimos años en que la proporción de viajeros extranjeros aumenta en detrimento de los catalanes y españoles, especialmente estos últimos.



Fuente de los datos: Idescat, a partir de la Encuesta de ocupación hotelera del INE

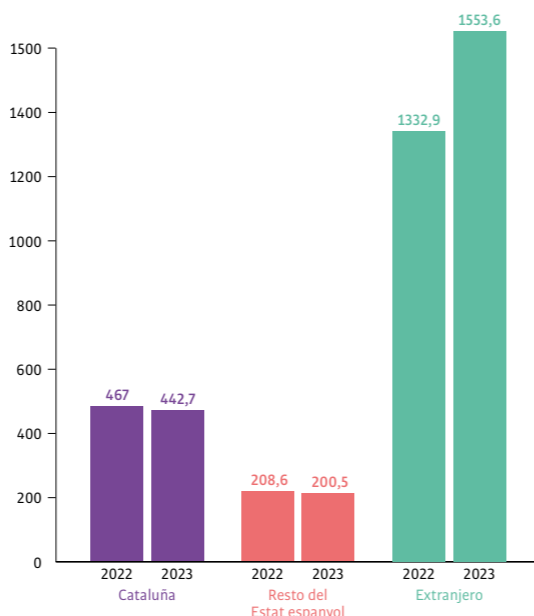
Pernoctaciones en establecimientos hoteleros

(Miles de pernoctaciones, 2023 (datos provisionales), Alt Empordà)

El número de pernoctaciones registradas en el año 2023 en el Alt Empordà fue de 2.196.800. Por lo tanto, en relación con el número de viajeros, representa una media de 2,4 pernoctaciones por persona, que oscila entre las casi 2 pernoctaciones por visitante de Cataluña y las 2,5 del resto de visitantes.

El 70,72 % fueron de personas de procedencia extranjera. Las pernoctaciones asociadas a huéspedes provenientes de Cataluña representaron el 20,15 % del total y a turistas procedentes del resto de España, el 9,13 % restante.

Entre abril y septiembre de 2023, se recaudaron unos 2.671.000 € en el Alt Empordà en concepto de tasa turística, un 39,3% de la cual provenía de los establecimientos hoteleros.



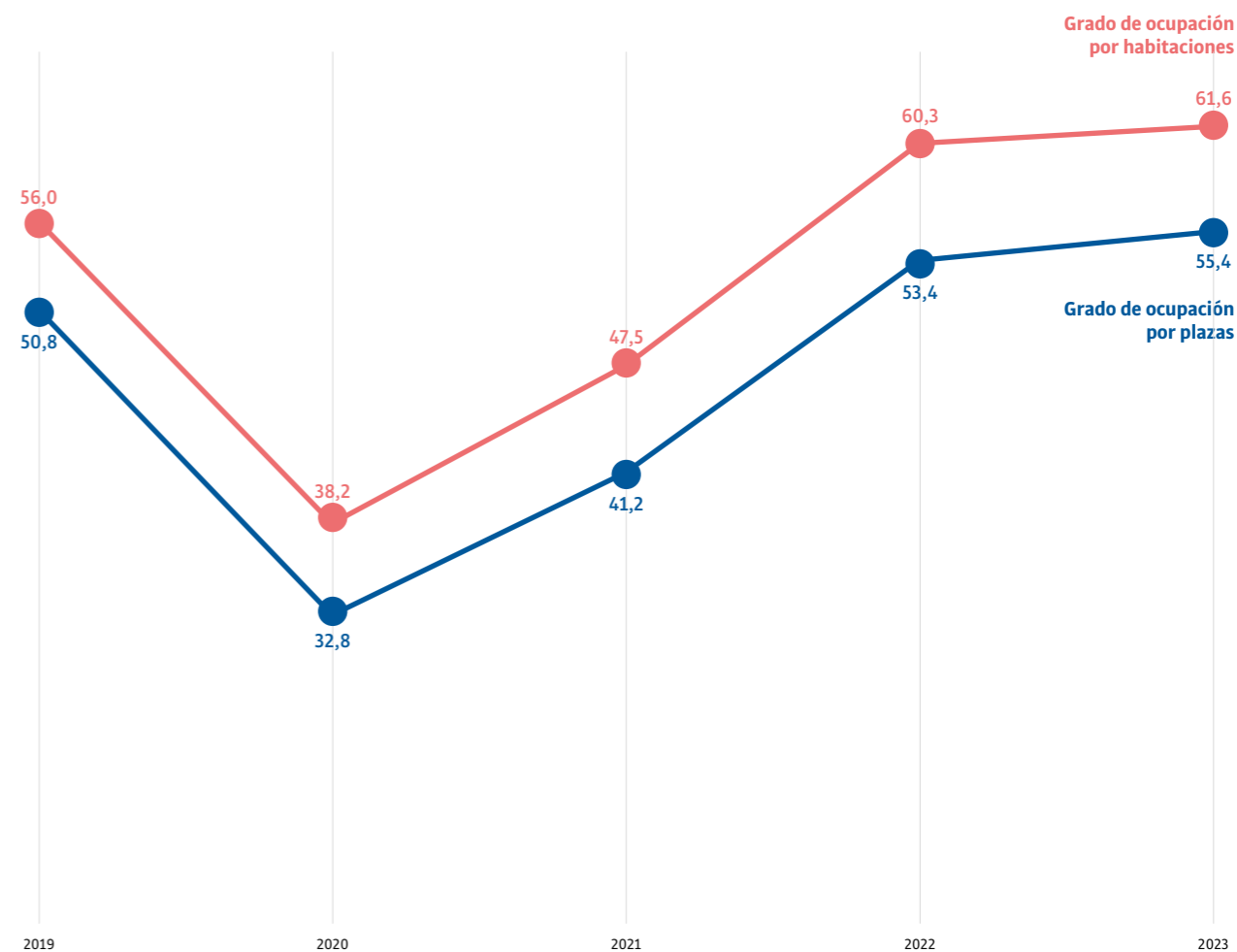
Fuente de los datos: Idescat, a partir de la Encuesta de ocupación hotelera del INE y datos de la Agencia Tributaria de Cataluña

Grados de ocupación en establecimientos hoteleros

(Porcentaje de ocupación; 2019, 2023; Alt Empordà)

El grado de ocupación por plazas es el porcentaje de plazas ocupadas respecto al total de plazas disponibles. Representa cuál es el porcentaje de personas que han pernoctado en el territorio respecto al número total de personas que podrían haber pernoctado. En el gráfico podemos ver que la tendencia es similar a la del indicador de porcentaje de habitaciones ocupadas.

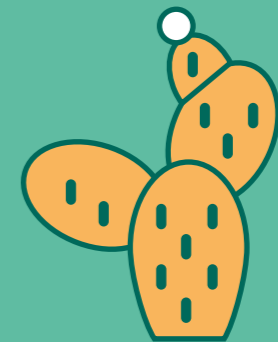
El grado de ocupación por habitaciones es el porcentaje de habitaciones ocupadas (en promedio) respecto al total de habitaciones disponibles. En el año 2023 el grado de ocupación fue del 61,6%. Este valor tiene una tendencia al alza desde 2019 que era del 56%, excepto en el año 2020 que hizo un descenso hasta el 38,8% cuando las medidas restrictivas asociadas a la pandemia de la COVID-19 fueron más restrictivas para la actividad hotelera.



Fuente de los datos: Idescat, a partir de la Encuesta de ocupación hotelera del INE

Entorno y recursos naturales

3



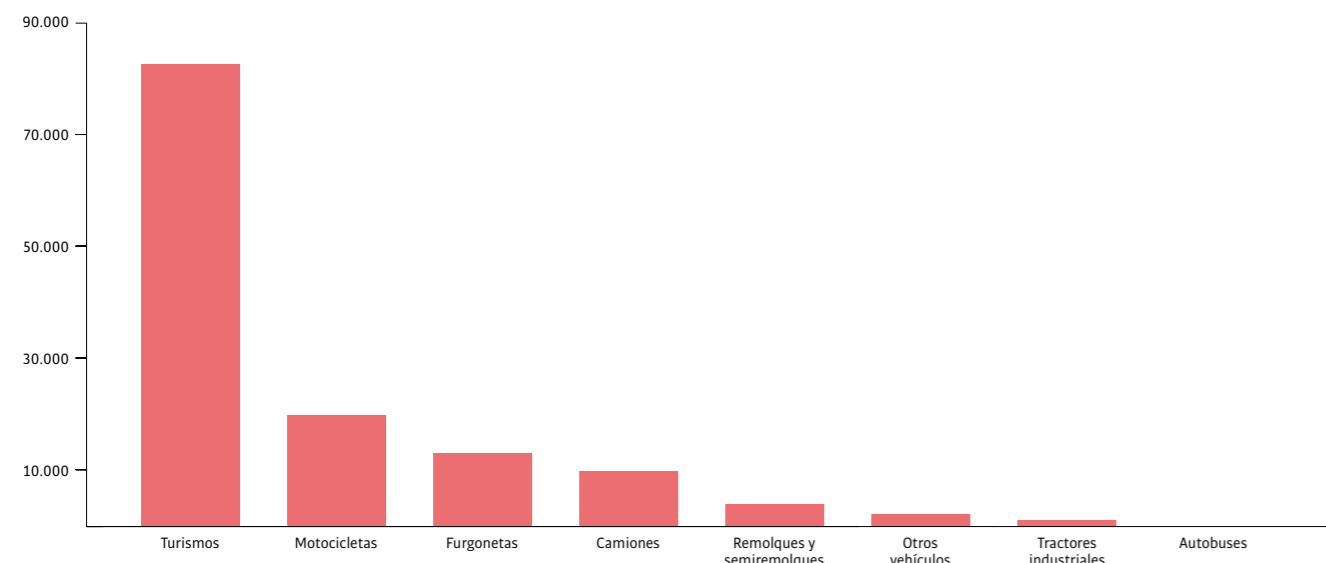
TRANSPORTE

Parque de vehículos por tipo

(Número de vehículos, a 1 de enero de 2024, Alt Empordà)

En el año 2023 el parque de vehículos del Alt Empordà era de 132.817, que correspondía a 906 vehículos por cada 1.000 habitantes, la mayoría de los cuales eran turismos (62,04 %). Las motocicletas (14,57 %) y los camiones y furgonetas (17,34 %) eran el segundo tipo de vehículo más común. En el conjunto de Cataluña había 692 vehículos por cada 1.000 habitantes en el año 2022 con más presencia de turismos (65,36 %) y motocicletas (17,17 %), y un menor porcentaje de camiones y furgonetas (13,46 %).

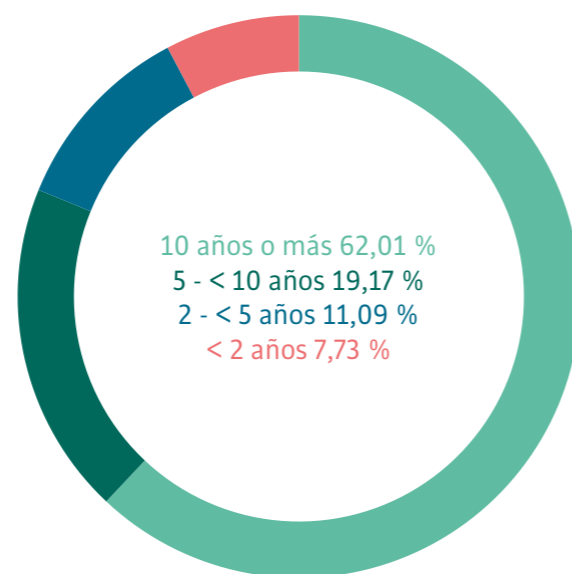
Fuente de los datos: <https://www.idescat.cat/pub/?id=parcc&n=291#Plegable=geo> y elaboración propia a partir de información de la DGT



Edad del parque de vehículos

(Porcentaje del número total de vehículos, a 1 de enero de 2024, Alt Empordà)

En el año 2023 el parque de vehículos del Alt Empordà estaba formado por 132.817 unidades. De ellas, 82.357 (62,01 %) tenían 10 o más años de antigüedad; 40.197 (30,27 %) entre 2 y 10 años, y sólo 10.263 (7,73 %) tenían una antigüedad inferior a 2 años. El 28,78€ de los vehículos de la comarca tenían más de 20 años de antigüedad.



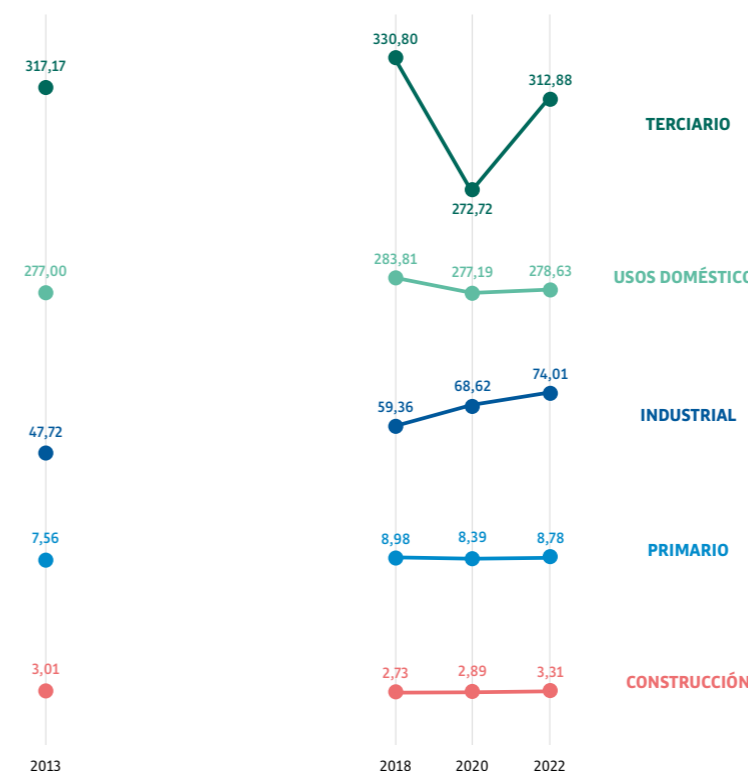
Elaboración propia a partir de información de la DGT

ENERGÍA

Estructura final del consumo de energía eléctrica

(Millones de Kilowatts por hora según sector; 2013, 2022; Alt Empordà)

En el año 2022 el consumo eléctrico en el Alt Empordà fue de aproximadamente 678 millones de kWh. El sector terciario fue el sector que registró un mayor consumo, con 312,88 millones de kWh (46 %), seguido por el sector de usos domésticos, con 278,63 millones de kWh (41,12 %). En comparación con 2013, esto supone un incremento en el consumo de electricidad del 3,85 %, pero especialmente respecto a 2020, desde el que ha habido un incremento del 7,59 %, principalmente con respecto al sector terciario.

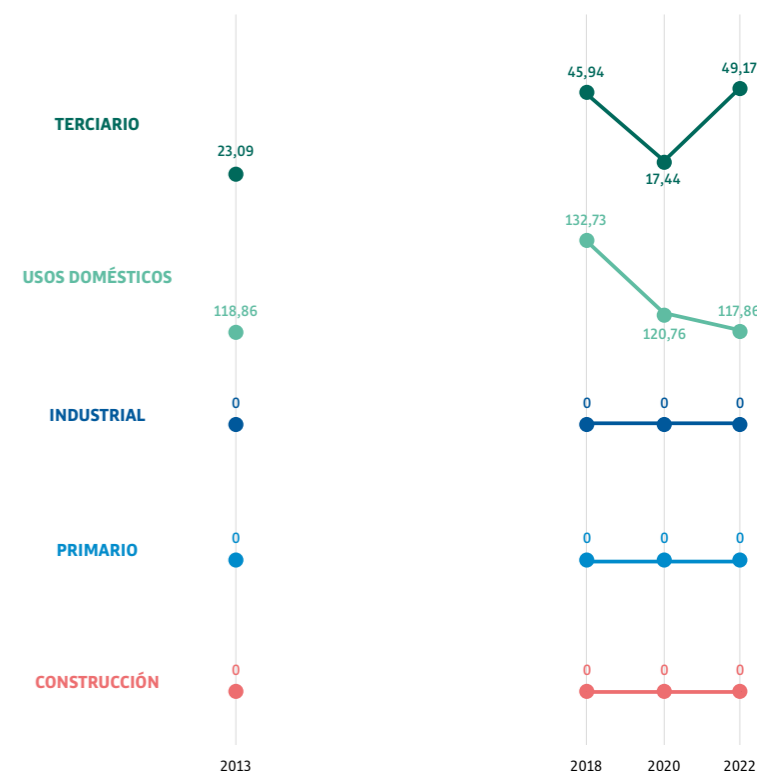


Fuente de los datos: Institut Català de l'Energia

Estructura final del consumo de gas natural

(Millones kilowatts por hora de poder calorífico superior según sector; 2013, 2022; Alt Empordà)

En el año 2022 el consumo de gas en el Alt Empordà fue de 167,03 millones de kWh de poder calorífico superior. Este valor representó un incremento del 17,63 % respecto al consumo del año 2013 y un incremento del 20,28 % respecto a 2020. El mayor consumo de gas natural fue para usos domésticos y supuso el 70,56 % del consumo total. Su peso relativo respecto al sector terciario aún fue mayor durante 2020 (con un 87,38 %).



Fuente de los datos: Institut Català de l'Energia

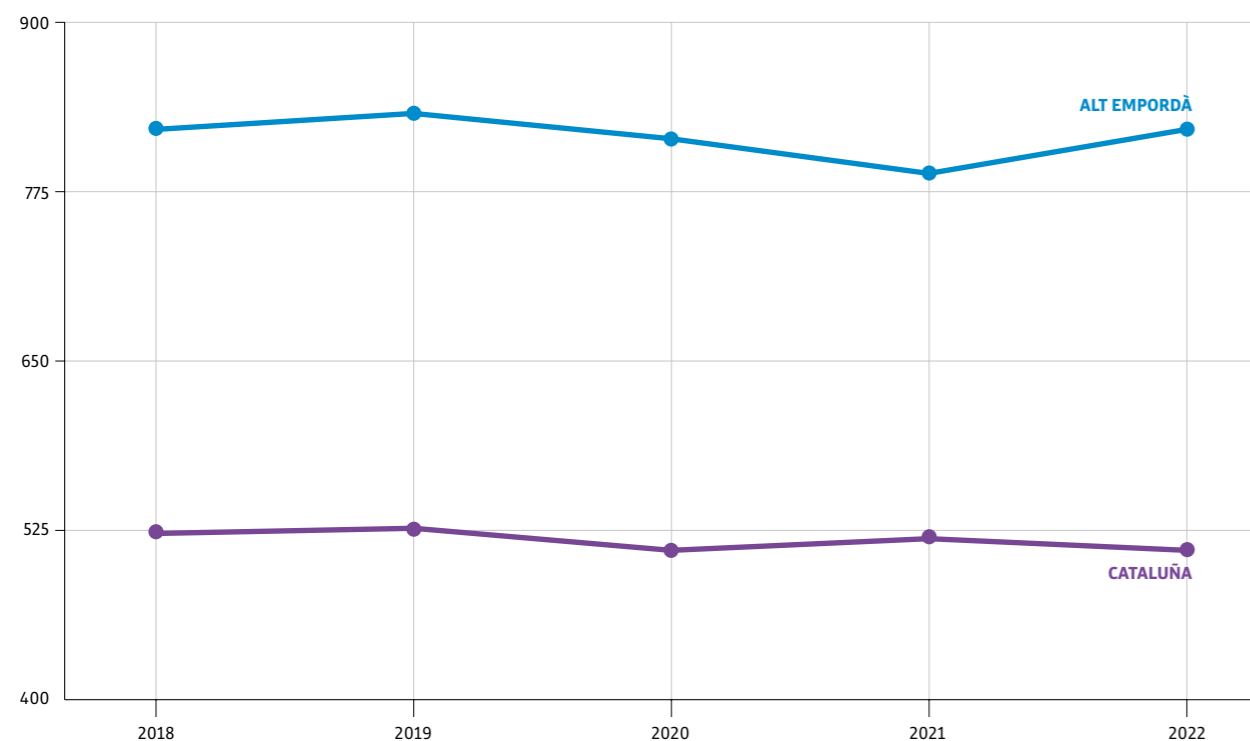
ENTORNO

Generación de residuos municipales

(Kilogramos por habitante, 2022, Alt Empordà)

A lo largo del año 2022 la generación de residuos anual en Cataluña fue de aproximadamente 510 kg por habitante.

En el Alt Empordà cada persona generaba aproximadamente 821 kg de residuos, valor que situaba la comarca como la tercera que más residuos generaba per cápita de toda Cataluña, solo superada por el Baix Empordà (con aproximadamente 827 Kg por habitante al año) y por la Vall d'Aran (954,88 Kg por habitante al año). Según estos datos, el Alt Empordà ha visto incrementada la cantidad de residuos por persona generados respecto a 2021 tras pasar un periodo de decrecimiento desde 2019. Este valor se distribuye solo entre las personas empadronadas y no tiene en cuenta el conjunto de transeúntes que genera el sector turístico, entre otros.



821 kg
por habitante/año

ALT EMPORDÀ

510 kg
por habitante/año

CATALUÑA

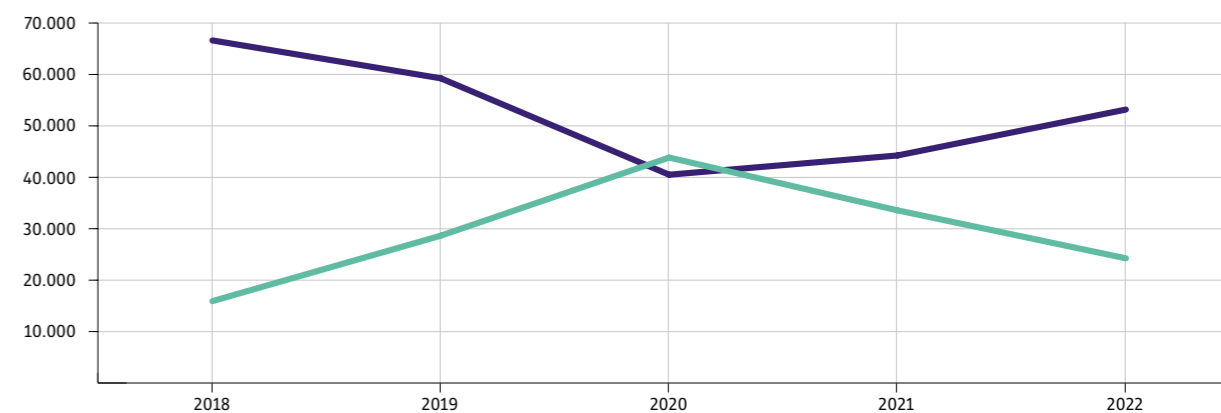
Fuente de los datos: https://residus.gencat.cat/ca/consultes_i_tramits_-_nou/estadistiques/bi_residus_municipals/

Tipo de residuos

(Toneladas de residuos, 2022, Alt Empordà)

Durante el año 2022 se generaron un total de 113.141,6 toneladas de residuos en los diferentes municipios del Alt Empordà. El 44,49 % pertenecían a la recogida selectiva y el 55,51 % restante a la llamada recogida no selectiva. En Cataluña la proporción selectiva y no selectiva fue del 45,39 % y el 54,61 %, respectivamente.

Cabe destacar que en los últimos años a nivel del Alt Empordà el tipo de recogida selectiva ha ido aumentando en detrimento de la no selectiva, hasta que en el año 2020 llegó a superarla ligeramente. Desgraciadamente, a partir de 2021 esta tendencia se volvió a revertir y en 2022 la recogida no selectiva se volvió a consolidar como la mayoritaria.



Fuente de los datos: <http://estadistiques.arc.cat/ARC/#>

■ Recogida selectiva ■ Recogida no selectiva

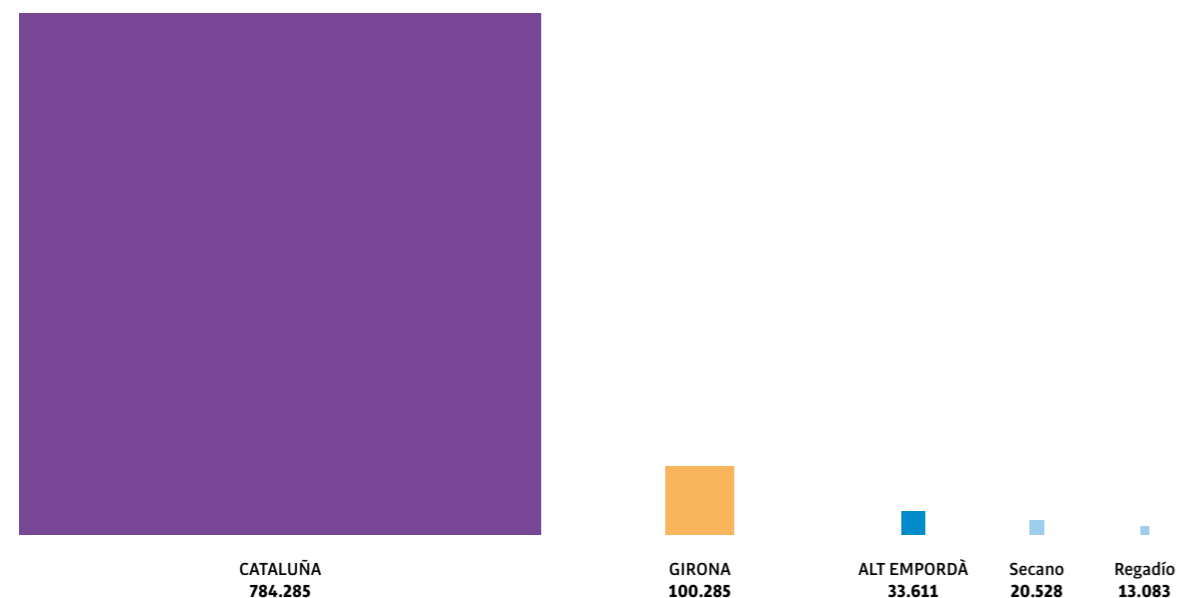
AGRICULTURA

Uso de la superficie para cultivo según tipo

(Hectáreas, 2022, Alt Empordà)

En el año 2022 en Cataluña se hizo uso de 784.285 hectáreas para cultivos. Girona representó el 12,79 % del cultivo total del territorio catalán.

La comarca del Alt Empordà destinó 33.611 hectáreas al cultivo, lo que representa un 33,52 % del total del uso del suelo para cultivo en la demarcación de Girona. De estas hectáreas, 20.528 (61,08 %) se dedicaron a secano y 13.083 (38,92 %), a regadío.



Fuente de los datos: <https://agricultura.gencat.cat/ca/departament/estadistiques/agricultura/estadistiques-definitives-conreus/>

SILVICULTURA

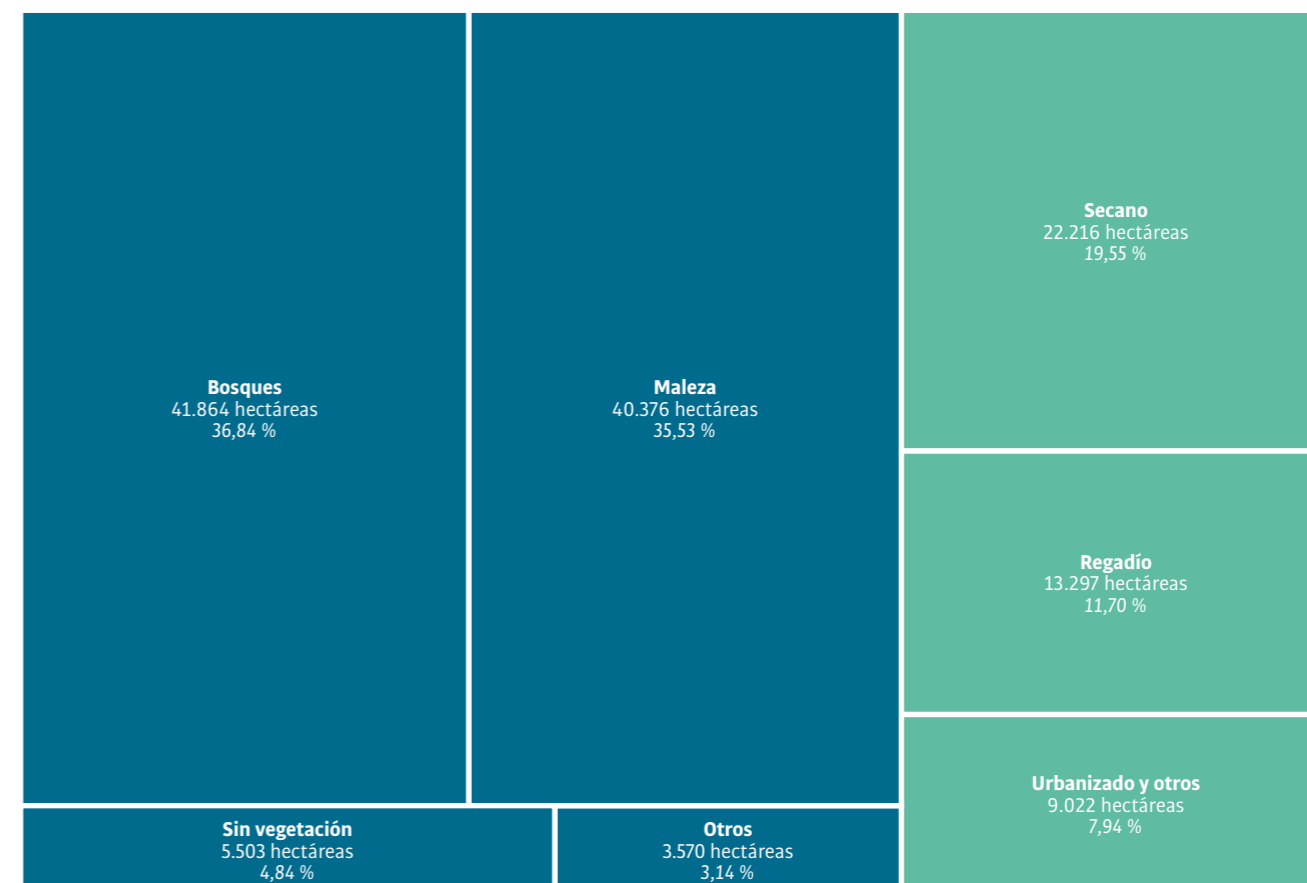
Usos del suelo

(Porcentaje de la superficie total, 2022, Alt Empordà)

La superficie forestal del territorio es un recurso muy valioso, dado que proporciona un conjunto de beneficios difíciles de medir como son el control de la erosión y los procesos de desertificación, la preservación de la biodiversidad y la regulación hídrica, entre otros.

En el año 2022 el Alt Empordà tenía 91.313 hectáreas de superficie forestal, que representaban el 67,22 % de la superficie total del territorio, lo que situaba a la comarca en la posición 9 de las comarcas catalanas con mayor porcentaje de superficie forestal.

El porcentaje de superficie forestal en Cataluña era del 67,58 %: el 25,60 % se dedicaba al cultivo, el 6,82 % correspondía a superficie urbanizada y el 3,99 % no tenía vegetación.



Fuente de los datos: <https://www.idescat.cat/indicadors/?id=aec&n=15180>

En col·laboració con:



CONSELL COMARCAL
DE L'ALT EMPORDÀ



Ajuntament de Figueres
www.figueres.cat

Patrocinado por:



Dipsalut
Organisme Autònom de Salut Pública
Diputació de Girona