

# HISTÒRIA

---

## L'evolució demogràfica a l'Alt Empordà del segle XXI

Adrià Nieto,<sup>a\*</sup> Oriol Turró-Garriga,<sup>b\*</sup> Pere Plaja Roman<sup>c\*</sup>

<sup>a</sup>Màster en Bioinformàtica i Bioestadística (Universitat de Girona).  
Tècnic de l'Institut de Recerca Glòria Compte de la Fundació Salut Empordà.

<sup>b</sup>Doctor en Psicologia per la Universitat Autònoma de Barcelona.  
Coordinador de l'Institut de Recerca Glòria Compte de la Fundació Salut Empordà.

<sup>c</sup>Doctor en Medicina per la Universitat de Barcelona.  
Director d'Innovació, recerca i desenvolupament. Fundació Salut Empordà.

### RESUM

L'evolució demogràfica a l'Alt Empordà en el darrer quart de segle ha canviat la fisonomia de la comarca. Fruit d'una reducció de la mortalitat associada als avenços sanitaris, a l'absència de participació en guerres i la relació positiva en el saldo emigració-immigració han fet incrementar les persones residents a la comarca. Tanmateix, aquests 25 darrers anys han representat un cicle econòmic de bonança – crisi – estabilitat que ha estimulat bona part d'aquests canvis en tres períodes marcats. Uns canvis que no han estat homogenis al llarg dels 68 municipis. Amb aquest article s'ha volgut analitzar alguns dels diferents detalls de la nostra idiosincrasia i aportar coneixement sobre la nostra història recent.

**Paraules clau:** demografia; geografia; immigració; envelliment; habitatge; turisme

---

### Demographic evolution in the Alt Empordà region in the Twenty-first Century

#### ABSTRACT

*The demographic evolution in the last twenty-five years has changed the physiognomy of the Alt Empordà county. The number of residents has increased considerably because of reduced mortality associated with healthcare advances, the absence of participation in wars and the positive relationship in the emigration-immigration balance. However, this period has represented an economic cycle of expansion – recession – recovery that has stimulated many of these changes. Some of these fluctuations have not been homogeneous throughout the 68 municipalities. This article wants to analyse some of the differences of our idiosyncrasy as a region and to increase knowledge of our recent history.*

**Keywords:** demography; geography; immigration; aging; housing; tourism.

---

\* Correspondència: Oriol Turró-Garriga  
E-mail: institut.recerca@salutemporda.cat

Recepció: 29/04/2025. Acceptació: 16/06/2025.

DOI: 10.60940/20.8010.01.364

*Annals de l'Institut d'Estudis Empordanesos (AIEE)*, Figueres, vol. 56 (2025), pàg. 227-246

## Introducció

A Catalunya, com a molts països occidentals, hi ha hagut un gran creixement demogràfic sobretot a partir de la segona meitat del segle xx, pel qual s'ha passat d'una població d'uns 2 milions als inicis del xx als "famosos" "Som 6 milions" de l'eslògan de la Generalitat de Catalunya del tombant de segle.

A grans trets, podem considerar que en aquest període hi ha hagut tres factors clau en el creixement global de la població. Per una banda, la millora sanitària que va permetre una gran reducció de la mortalitat, amb la utilització de la penicil·lina de forma generalitzada a partir dels anys 40; la sistematització dels processos vacunals de la verola, la poliomielitis o el xarampió als anys 50 i 60; i elements com les millores de la nutrició infantil, l'aparició de polítiques d'higiene pública, etc. Per una altra banda, hi ha hagut la transició demogràfica iniciada a principis de segle XX, que implica el canvi de molts naixements i moltes morts a un equilibri de pocs naixements i poques morts. Aquesta transició va tenir un fet anomenat *baby boom*, que a Europa i sobretot als Estats Units d'Amèrica fa referència a la població nascuda entre 1946 i 1964, després de la II Guerra Mundial, i està definida entre la generació dita silenciosa i la generació X. A Espanya, aquest increment apareix quasi amb una dècada de retard (1957-1977), amb taxes de natalitat per sobre del 21 per 1.000 (l'any 2022 la taxa a Espanya era de 6,7 [Instituto Nacional de Estadística, 2024; Defensor del Pueblo, 2019]). El darrer factor que explica, a grans trets, que el creixement a Catalunya hagi estat positiu ve de la relació immigració-emigració, tot i que no ha estat homogeni al llarg del temps a causa dels diferents cicles econòmics (Centre d'Estudis Demogràfics, 2024). El creixement a Catalunya s'aguditza pel saldo migratori, més positiu que negatiu, al llarg del segle xx i la part de s. XXI transcorreguda fins ara, amb la diferència, entre el segle passat i l'actual, de la procedència d'aquesta immigració. Pràcticament 3 de cada 4 persones nascudes a la resta d'Espanya van arribar a Catalunya abans de 1981. En canvi, 9 de cada 10 persones que han arribat a Catalunya després de l'any 2000 són nascudes a l'estranger. El 23% de la població (1.782.086 persones, a 1 de gener de 2021) ha fixat la residència a Catalunya després de l'any 2000, segons l'Institut d'Estadística de Catalunya (IDESCAT), amb dades del cens de població i habitatges. D'aquestes persones, el 78,5% són nascudes a l'estranger, l'11,7% a la resta d'Espanya i el 9,8% a Catalunya. Aquestes xifres inclouen gent que ha arribat al país per primera vegada i gent que hi havia viscut prèviament, però que ha residit temporalment a fora.

És a dir, que el creixement progressiu de la població catalana es deu principalment a la reducció de la mortalitat (en absència de guerres), a les millores de salut en totes les franges d'edat, al manteniment (fins i tot l'increment) de la natalitat durant un període relativament llarg a la segona meitat del s. XX i a un saldo migratori global positiu.

Tots aquests factors han modificat la forma típica de la distribució per edats, que ha fet passar de la coneguda *piràmide d'edat* a una forma que tendeix a ser més recta en la majoria de grups fins al final, amb una mortalitat més concentrada en

els últims anys de la vida. De fet, la mitjana d'edat dels habitants de Catalunya, situada en 43,1 anys en el quart trimestre de 2024, era de 38 anys en el mateix període de l'any 2000. A l'Alt Empordà, diferents municipis d'interior i del nord de la comarca superen la mitjana d'edat de 50 anys.

L'esperança de vida a Catalunya també ha augmentat al llarg dels darrers anys i s'ha situat en el període 2019-2023 en 83,38 anys per a ambdós sexes (86,1 anys les dones i 80,6 anys els homes), quan en el període 1999-2003 no arribava als 80 anys (79,7 anys) (IDESCAT, 2021). Això s'explica, a diferència del que alguns opinen, per una fórmula d'èxit que ha propiciat una supervivència més gran de la població. En tot cas, el reajustament després del *baby boom* ha comportat una reducció important tant del nombre de fills com del nombre de naixements. Una realitat que l'any 2017 ja va donar un creixement natural de la població negatiu (menys defuncions que naixements), i que no ha remuntat des de llavors. Una realitat que fa que, actualment, els grups d'edat amb més persones se situïn en les etapes mitjanes de la vida, entre els 16 i els 64 anys, i que explica l'envelliment progressiu de la població. És un factor que influeix en l'evolució i el creixement de la població, com comentàvem, però que alhora té unes repercussions més grans pel que fa a l'adequació d'uns sistemes i uns serveis que s'adaptin a una estructura poblacional no vista mai anteriorment en la història de la humanitat.

En aquest envelliment, més enllà de la disminució de la mortalitat, la immigració, a la nostra comarca, també hi ha jugat un paper important. En aquest cas, per al grup de població de l'Europa Occidental que ha vingut a jubilar-se o a viure la jubilació a l'Alt Empordà. De fet, aquesta població podria ser que fos més elevada del que consta, però no hi ha dades públiques precises per quantificar el volum de la població estacional que cada any passa per la comarca, incloses les persones grans que passen llargues temporades aquí o les residents no empadronades. La realitat de l'Alt Empordà és diferent de la d'altres zones de Catalunya perquè la població estrangera instal·lada en alguns municipis de la costa, com Roses o Castelló d'Empúries (Empuriabrava), ja incorporava uns percentatges per sobre la mitjana catalana a partir dels anys 60 del segle xx (Playà, 2015). No obstant això, el perfil de la població alt-empordanesa, en aquest primer quart de segle XXI, ha variat radicalment la fisonomia de la comarca, així com la redistribució territorial de l'actual Catalunya dels 8 milions.

L'article que presentem a continuació és fruit de la col·laboració entre la Fundació Salut Empordà, l'Ajuntament de Figueres i el Consell Comarcal de l'Alt Empordà en la creació del Pol de Salut i Social INDIKA. Es tracta d'un treball conjunt amb voluntat d'observatori de la realitat de la salut i social de la comarca, que permet l'elaboració i l'anàlisi d'informació relativa als municipis i a la comarca. Un projecte que va ser cofinançat en principi gràcies a un projecte d'especialització i competitivitat territorial (PECT), i que genera informació i una anàlisi àmplia i detallada de les dades de la majoria de municipis de la comarca en diferents informes disponibles al web (<https://recerca.salutemporda.cat>). Les dades d'aquest treball també es poden loca-

litzar de forma més ampliada, així com també els mapes reflectits en aquest article en color i de forma interactiva que permeten ampliar la informació al respecte.

En tot cas, l'objectiu d'aquesta publicació és fer una anàlisi retrospectiva de les dades demogràfiques de la comarca de l'Alt Empordà durant el primer quart de segle XXI i descriure'n de forma resumida la composició, la distribució territorial i l'evolució en aquest temps. En aquest sentit, s'ha elaborat sota una mirada de comarca, tot i que en moments s'han diferenciat zones i/o municipis per la seva idiosincràsia individual.

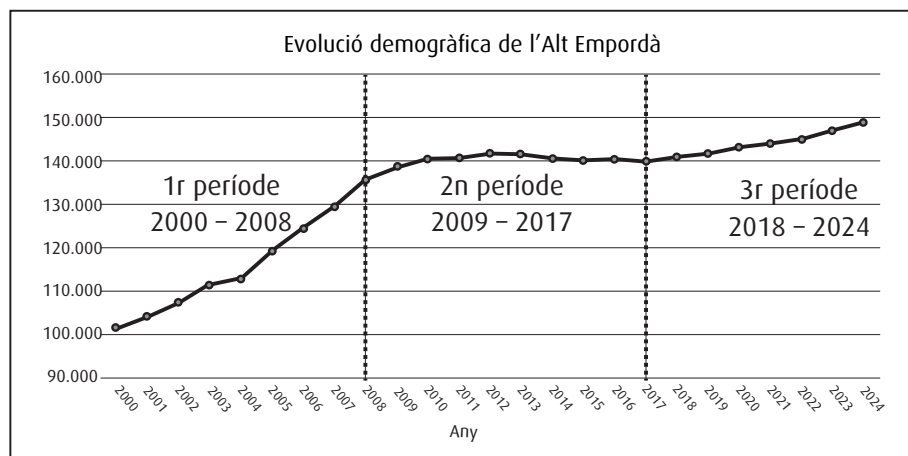
Per fer-ho, s'han analitzat les dades del padró municipal disponibles a l'Institut d'Estadística de Catalunya, s'han comparat les dades de natalitat, d'origen/procedència, el canvi poblacional i els grups d'edat. També s'han analitzat les dades de primer habitatge del cadastre, per poder analitzar la població estacional estimant el nombre de residències que a cada municipi es dedicarien a allotjar població estacional a partir del registre d'edificis construïts registrats en el cadastre [CED, 2021] i determinant els que excedeixen el nombre d'edificis mínims necessaris per allotjar-hi la població resident a partir del valor mitjà d'habitants per residència de cada municipis (dada en principi desconeguda, tot i que les estimacions més conservadores la podrien situar entre 1 i 2). Els gràfics i mapes són de generació pròpia, fets a partir de Shiny-apps en base R i PowerBI de Microsoft®.

## RESULTATS

### Evolució demogràfica

La corba demogràfica que presenta l'Alt Empordà a partir de l'any 2000 es pot diferenciar en tres grans períodes marcats per dos punts d'inflexió. Un primer període,

**Figura 1.** Evolució del nombre de persones residents a l'Alt Empordà, període 2000 – 2024.



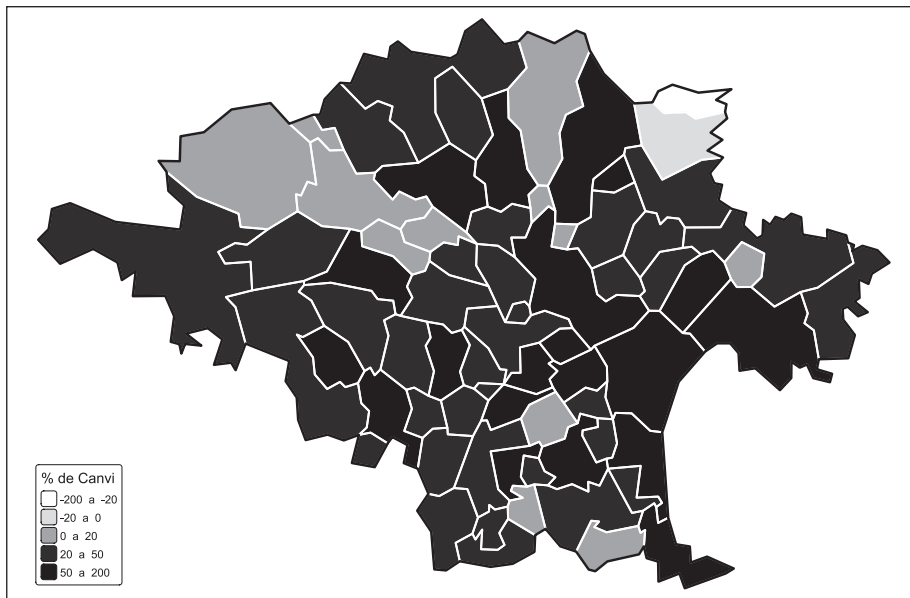
Font: IDESCAT. Elaboració pròpia.

que va de 2000 a 2008, en què hi ha un boom de creixement demogràfic; un segon període, que ve marcat per l'inici de la crisi econòmica de 2008, que va de 2008 a 2017, en què la població deixa de créixer o fins i tot decreix lleugerament; i finalment un darrer període, que va de 2017 fins a 2024, en què el creixement es recupera però molt lleugerament. D'aquesta manera, observem que l'any 2000 la població a la comarca de l'Alt Empordà era de 101.028 habitants (50.495 homes i 50.533 dones), mentre que el 2024 la població total ha arribat al seu màxim històric amb 148.732 habitants (74.644 homes i 74.088 dones). Durant el primer període (2000-2008), el creixement poblacional va ser superior al 30%, i va passar dels 101.028 habitants de l'any 2000 als 135.413 el 2008. Entre 2008 i 2012 és quan aquest creixement s'estanca entorn als 140.000 habitants, mentre que entre 2012 i 2017 és quan la població pateix fins i tot un lleuger declivi, i arriba a baixar fins a les 139.705 persones el 2017. A partir d'aquest moment es marca l'inici del tercer període, que és quan la població començaria a créixer de nou, però aquesta vegada a una velocitat molt més moderada que durant el primer període (Figura 1).

### Distribució geogràfica

Aquesta evolució demogràfica no ha estat homogènia en el conjunt de municipis de l'Alt Empordà. La major part de la població s'ha concentrat entre Figueres i els municipis de la costa, com ara Roses, Castelló d'Empúries i l'Escala, que conjunta-

**Figura 2:** Distribució del % de canvi en la població de l'Alt Empordà en el període 2000 – 2024.



Font: IDESCAT. Elaboració pròpia.

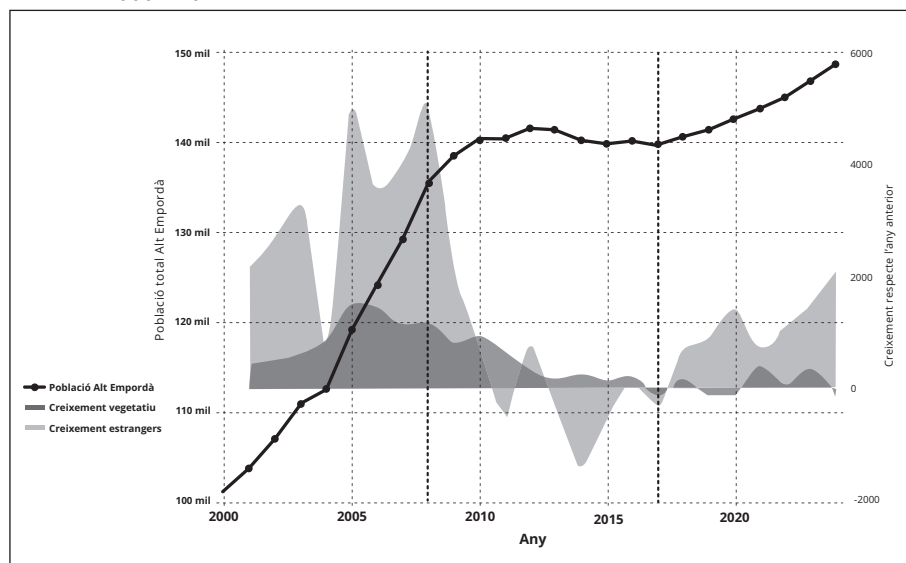
ment concentren el 60% de la població de la comarca. Per altra banda, considerant tot el període 2000-2024, hi ha municipis que han perdut població, com Colera (-17,23%) i sobretot Portbou (-28,39%), o pobles com la Vajol, que l'ha incrementada tan sols un 2,08%, o Biure, un 3,69% (Figura 2).

## Factors de l'evolució demogràfica

### Creixement vegetatiu

Durant el primer període, a principis del segle XXI la població autòctona de la comarca estava en creixement des dels anys 90, i va arribar al seu màxim el 2005, amb un 1,59% de creixement interanual. A partir d'aquí, comença a decréixer, i no deixa de fer-ho fins a 2017, i arriba al mínim de creixement vegetatiu del -0,13%

**Figura 3:** Població, creixement vegetatiu i saldo migratori a l'Alt Empordà, període 2000 - 2024.



*\*En aquest gràfic es defineix estranger com persona nascuda fora de l'estat espanyol.  
Font: IDESCAT. Elaboració pròpia.*

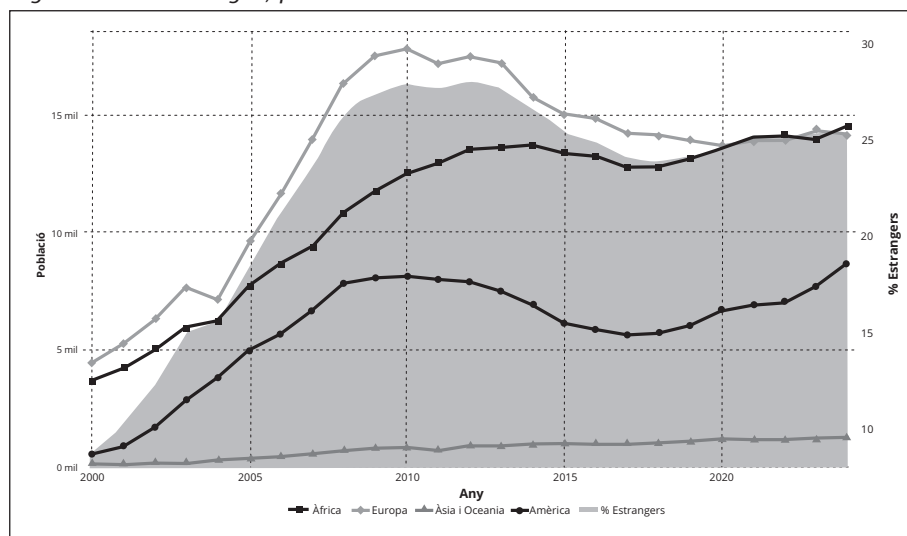
interanual, moment a partir del qual aquest creixement ha tendit a estancar-se a l'entorn del 0%. Com podem veure en la Figura 3 (es marquen en línia discontinua els dos punts d'inflexió en el temps: any 2008 i 2017, respectivament), aquesta evolució contrasta amb la del conjunt de la població de la comarca, la qual ha vingut fortament marcada per l'aportació migratòria, cosa que ens porta al següent factor d'evolució demogràfica.

### Creixement per immigració

Considerant com a estrangeres aquelles persones nascudes fora de l'estat espanyol, durant el primer període, 2000-2008, és quan es produeix el major increment d'aportació migratòria, que passa de 9.885 estrangers a la comarca l'any 2000 a un pic de 39.873 el 2012, després de començar-se a estabilitzar el seu increment a partir de 2008. A partir de 2012, la població estrangera arriba a decreixer fins a un mínim de 37.377 persones, el 2017, moment a partir del qual torna a incrementar el seu nombre (tot i que a un ritme inferior al del primer període) fins al rècord de 45.785 habitants estrangers que hi ha el 2024. Veiem, per tant, que segueix els mateixos patrons de creixement que els de la població general de la comarca, cosa que indica que la migració és el factor clarament dominant i gairebé l'únic que ha contribuït al creixement poblacional de l'Alt Empordà durant la segona meitat del període 2000-2024.

Si considerem com a estrangers només aquells que no tenen nacionalitat espanyola, i desglossant segons la seva nacionalitat d'origen, observem que el país de procedència més freqüent amb diferència és el Marroc, que amb 11.580 habitants constitueix un 30,09% del total de les persones amb nacionalitat estrangera a la comarca l'any 2024. Aquest mateix any va, en segon lloc, la nacionalitat francesa (3.634 habitants i un 9,44% dels estrangers), seguit de persones procedents de Romania (2.591 habitants i un 6,73%), Hondures (1.987 habitants i un 5,16%) i Colòmbia (1.679 habitants i un 4,36%). Agrupant per continent d'origen, les nacio-

**Figura 4:** Evolució de la població de nacionalitat estrangera a l'Alt Empordà global i segons continent d'origen, període 2000 - 2024.



Font: IDESCAT. Elaboració pròpia.

nalitats europees han estat les més freqüents durant la major part del període analitzat, especialment durant el primer boom migratori, fet que arriba al seu màxim relatiu l'any 2009, quan va suposar el 45,82% de tota la població de nacionalitat estrangera, seguida de les d'origen africà (30,92%) i americà (21,16%) (Figura 4). El major pes relatiu de les nacionalitats d'origen europeu va disminuir al llarg del període posterior, a diferència de les persones d'origen africà que van augmentar fins a igualar-se amb els europeus a partir del 2020. Tant les persones d'origen africà com les d'origen americà han tendit a créixer durant el darrer període, a partir de 2017, i s'han situat finalment en un pes relatiu del 37,49% les d'origen africà i en un 22,54% les d'origen americà el 2024. Amb tot, el 2009 la població de nacionalitat estrangera suposava el 27,54% del total de la població de la comarca, i l'any 2024 el pes relatiu d'aquesta població era del 25,87%.

Com ja s'ha comentat, el continent d'origen més freqüent entre la població estrangera és Europa, amb França i Romania com les dues nacionalitats d'origen més habitual el 2024, ambdues de la Unió Europea. Tot i així, s'ha de tenir en compte que ambdues pertanyen a dos perfils d'immigrant diferents. Per una banda, els que provenen de països de l'Europa Occidental, les nacionalitats més freqüents que tenen estarien encapçalades per França, Alemanya, Itàlia, Regne Unit i Bèlgica. El 2024 l'Alt Empordà presenta un percentatge d'habitants de nacionalitat francesa quasi cinc vegades superior que en el conjunt de Catalunya (2,7% de la població estrangera a Catalunya *versus* el 9,44% a l'Alt Empordà) i gairebé el doble d'alemanys (1,46% a Catalunya *versus* 2,91% a l'Alt Empordà), cosa que indica que la comarca ha estat particularment atractiva per a aquest perfil d'immigrant. D'altra banda, la resta d'immigrants corresponen a un perfil més vinculat a raons econòmiques i socials, com serien els d'Europa de l'Est (principalment Romania, i en menor mesura Ucraïna i Rússia), així com la resta de nacionalitats d'altres continents.

Tanmateix, aquesta immigració s'ha distribuït de forma heterogènia pel territori, cosa que ha situat la immigració d'origen europeu, en la qual és predominant el perfil de l'Europa Occidental, en indrets de la costa, principalment a Castelló d'Empúries (on l'any 2024 el 23,63% del total de la població era de nacionalitats europees no espanyoles), i en menor mesura a Roses (13,25%) o a l'Escala (29,26%). Cal destacar que Castelló d'Empúries acull immigració de tipus europeu des dels anys 90, la qual cosa fa que des de llavors aquest sigui el municipi de la comarca amb més percentatge d'immigració. A això actualment s'hi suma també la immigració econòmica d'altres indrets, que l'any 2024 presenta un 45,19% d'estrangers respecte al total de la població castellanina.

Fora de la costa, també trobem immigració concentrada a Figueres (un 28,87% de la seva població és de nacionalitat estrangera l'any 2024), on predominen les nacionalitats africanes (13,74% de la població el 2024), principalment del Magreb, seguides de les nacionalitats d'origen llatinoamericà (9,05%). En darrer terme, també destaca la Jonquera, que l'any 2024 presenta una proporció de nacionalitats similars a Figueres.

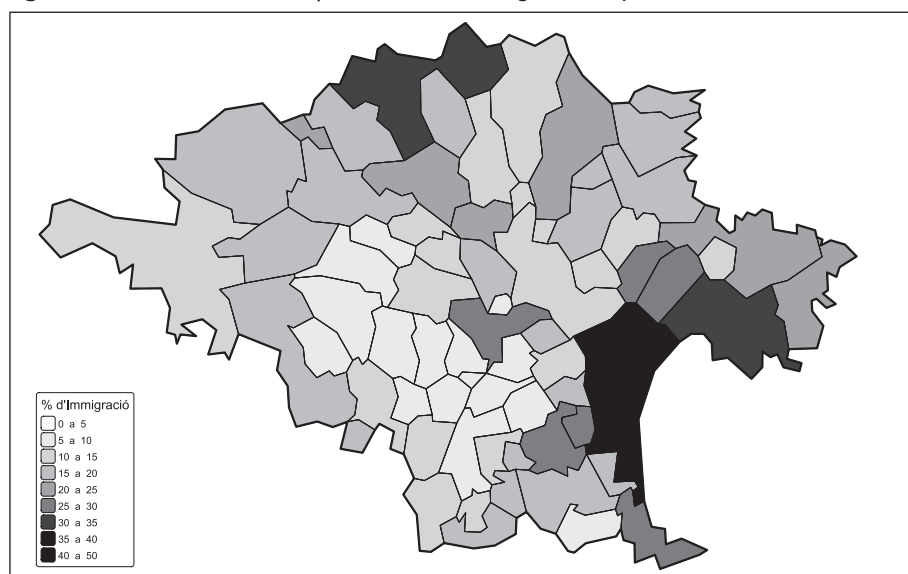
**Taula 1:** Les 20 nacionalitats estrangeres més freqüents a l'Alt Empordà l'any 2024.

Nacionalitat	Nombre immigrants	% respecte el total immigrants
Marroc	11.580	30,09%
França	3.634	9,44%
Romania	2.591	6,73%
Hondures	1.987	5,16%
Colòmbia	1.679	4,36%
Senegal	1.373	3,57%
Ucraïna	1.341	3,48%
Alemanya	1.120	2,91%
Itàlia	1.074	2,79%
Rússia	939	2,44%
Gàmbia	766	1,99%
Regne Unit	764	1,99%
Veneçuela	740	1,92%
Bolívia	733	1,90%
Argentina	724	1,88%
Bèlgica	652	1,69%
Brasil	590	1,53%
Xina	491	1,28%
Pakistan	461	1,20%
Perú	389	1,01%

Font: IDESCAT. Elaboració pròpia

Ja que la immigració ha estat el factor predominant de creixement poblacional, la forma en què s'ha distribuït geogràficament ha determinat al seu torn com s'ha distribuït el creixement de la comarca (vegeu Figura 5 i 2).

A més, mentre que el perfil migratori de l'Europa Occidental és típicament més envellit, els immigrants de perfil econòmic solen ser més joves i en edat de treballar, cosa que ha influït en com ha anat variant la distribució de l'envelliment de la població al llarg del temps. Això ens porta al següent factor destacat en l'evolució demogràfica.

**Figura 5:** Distribució a l'Alt Empordà del % d'immigració l'any 2024.

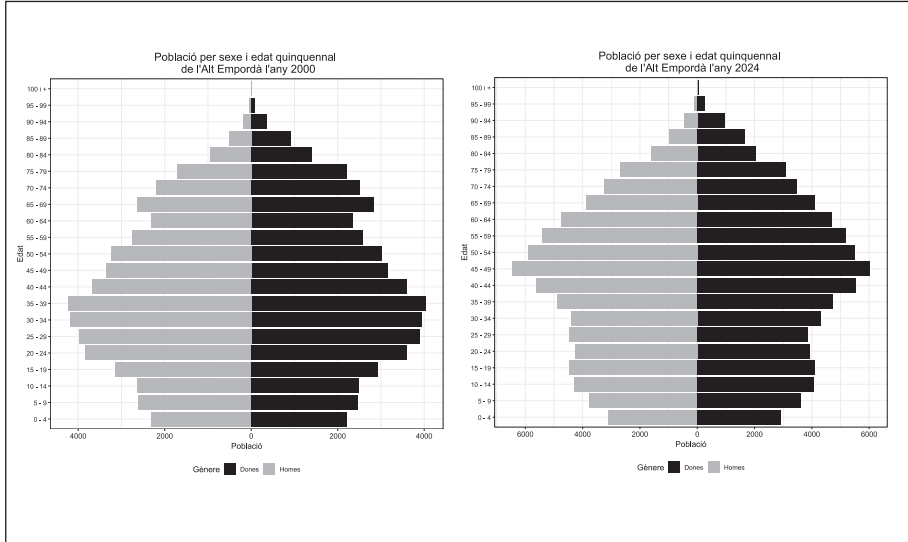
Font: IDESCAT. Elaboració pròpia.

### **Evolució de l'envelliment**

A mesura que ha anat envellint la més nombrosa generació del *baby boom*, nascuda entre els anys 60 i 70 del segle XX, el nombre absolut de persones més grans de 64 anys no ha deixat de créixer des de l'any 2000 fins a l'actualitat (Figura 6). Malgrat aquest creixement absolut constant, el pes relatiu de la gent més gran de 64 anys respecte al total de la població era del 18,32% de la població l'any 2000, mentre que el 2008 era del 16,24%, i actualment arriba al seu màxim històric amb 28.546 persones més grans de 64 anys l'any 2024, cosa que suposa el 19,19% de la població total de la comarca. Tot i aquesta aparent estabilitat, l'any 2008 va representar el 16,24%, degut al boom migratori que importa població majoritàriament jove en edat de treballar. No obstant això, i per aquesta mateixa raó, a partir de 2008, quan l'aportació migratòria comença a caure, el percentatge relatiu de la gent gran comença a remuntar de nou, i no ha deixat de créixer des de llavors. Per la seva banda, la població menor de 15 anys va estar en creixement fins a arribar al seu màxim el 2014, amb 23.082 habitants, cosa que suposava un pes relatiu del 16,46% de la població. Però a partir d'aquest any s'estanca o fins i tot comença a decreixre, i arriba el 2024 a només 21.751 habitants, cosa que representa el 14,62% de la població (Figura 7).

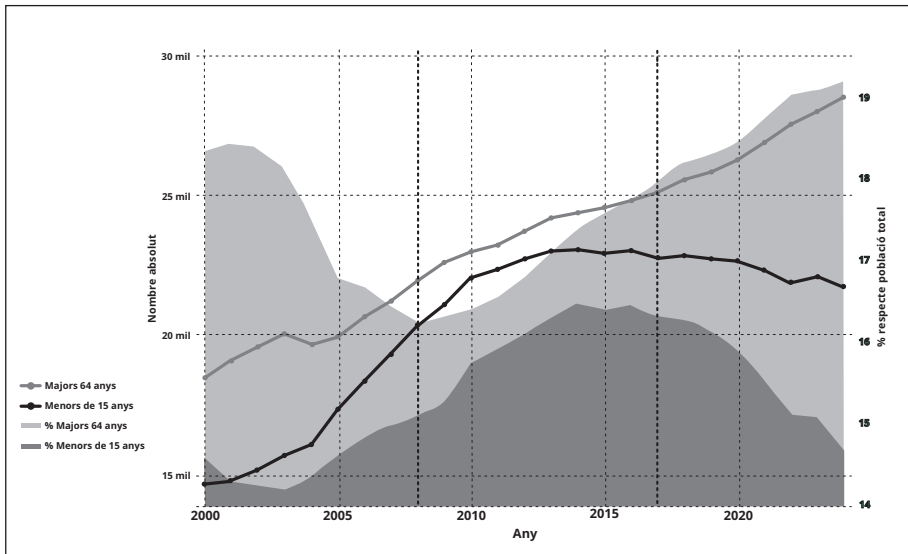
Aquesta aturada del creixement de la població menor de 15 anys té a veure amb el descens de la natalitat, que no ha parat de disminuir des de 2008 (passant de 12,78 naixements per cada 1.000 habitants el 2008 a l'Alt Empordà, segons dades de

**Figura 6:** Piràmide de població de l'Alt Empordà l'any 2000 (esquerra) i l'any 2024 (dreta).



Font: IDESCAT. Elaboració pròpia.

**Figura 7:** Evolució dels majors de 64 anys i menors de 15 anys a l'Alt Empordà, període 2000 - 2024.

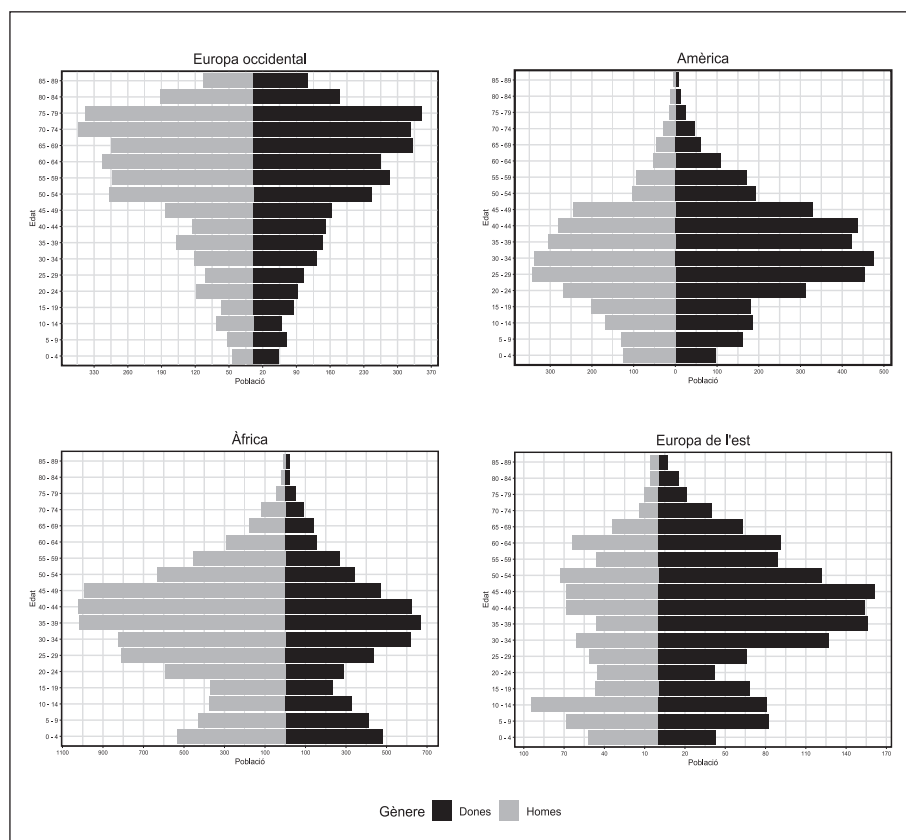


Font: IDESCAT. Elaboració pròpia.

l'IDESCAT, fins a 7,25 el 2023), i que, a més, es va veure accentuat durant la pandèmia entre 2020 i 2022. Això, al seu torn, ha contribuït encara més a l'augment de la proporció de població envellida. Com es pot veure, per tant, la falta de reposició poblacional en les franges d'edat més joves s'ha produït malgrat l'aportació migratòria, principalment pel fet que aquesta ha consistit en l'arribada de població majoritàriament adulta i en edat de treballar durant el període de bonança econòmica.

Tanmateix, la població migrant de l'Europa Occidental pertany a franges d'edat més envellides i constitueix una piràmide invertida. Per contra, la població d'altres orígens es distribueix de manera etèria i per gènere de forma diferent, on els homes joves són més nombrosos en el cas dels d'origen africà (especialment en el cas de l'Àfrica subsahariana), mentre que hi ha més dones en el cas de les nacionalitats d'Amèrica i l'Europa de l'Est (vegeu Figura 8).

**Figura 8:** Població per sexe i edat quinquenal de població amb nacionalitats d'Europa occidental, Amèrica, Europa de l'Est i Àfrica a l'Alt Empordà l'any 2024\*.



Font: IDESCAT. Elaboració pròpia.

\*Només nacionalitats majoritàries incloses.

La distribució migratòria, per tant, també ha influït en com ha variat al llarg del temps la distribució de l'envelliment pel territori de la comarca. A principis de segle XXI, les zones més envellides de la comarca se situaven a la plana interior, fins i tot en municipis relativament propers a Figueres, com ara Terrades, que l'any 2000, amb un 35% de la població per sobre dels 64 anys, era el municipi més envellit de la comarca. Molts municipis envellits a principis de segle ara presenten una distribució més homogènia per grups d'edat, sobretot la part més paral·lela a la carretera de la N-II direcció Girona i a la C-26, l'Eix Pirinenc que va en direcció a Olot. Així, queden els nuclis del nord, com Portbou (32,9% de població per sobre dels 64 anys el 2024, cosa que el fa que actualment sigui el municipi més envellit de la comarca), Colera (32,86%), el Port de la Selva (25,52%), Espolla (31,55%) i Maçanet de Cabrenys (29,55%), amb els percentatges més alts de gent gran de la comarca. Una realitat que comencem a tornar a trobar en alguns municipis del sud de la comarca, com ara Sant Mori (26,83%) i Viladamat (27,64%).

Per contra, tota l'àrea urbana de Figueres s'ha rejuenit en els anys recents, influenciada no només per la migració exterior, sinó per la redistribució de població autòctona més jove que s'ha traslladat a viure als municipis de l'entorn urbà de Figueres.

## **Moviment de la població dins la comarca**

Mentre que l'increment de població en els municipis de la perifèria de la comarca, especialment a la costa, així com a Figueres i a la Jonquera, ha estat majoritàriament degut a la immigració, els municipis de tota l'àrea urbana a l'entorn de Figueres també han vist incrementada la població, però en aquest cas per persones provinents principalment de la mateixa comarca.

Aquest flux intern de població de la comarca es fa especialment agut durant el primer període 2000-2008. Concretament el municipi amb major increment d'aquest perfil és Avinyonet de Puigventós, on 849 dels 1.071 habitants que va incrementar el municipi durant aquest període eren de procedència catalana, dels quals 730 eren del mateix Alt Empordà. El mateix patró, però en menor proporció, el podem veure en altres municipis dels afores de Figueres, com ara Vilamalla, Vila-sacra, el Far d'Empordà, Vilafant o Lladó. D'altres, com Llers o Peralada, reben una barreja de persones de procedència catalana i d'immigració en una relació similar. Entre el segon i el tercer període (2008-2024), l'increment es caracteritza per la mobilitat interna de persones d'origen català en detriment de l'aportació migratòria de fora de l'estat, en bona part de la comarca, a excepció de la costa i de l'eix Figueres-la Jonquera (Figura 9).

Aquesta dinàmica es manté fins a l'actualitat. Les actuals dades semblen suggerir que aquesta àrea d'influència fins i tot s'ha reforçat.

## **Població estacional**

Els canvis esmentats feien referència a la població resident, però a la comarca hi ha una part important de la població que és no resident o "estacional". Aquest tipus de

**Figura 9:** Municipis segons procedència amb major increment del conjunt del període 2000 - 2024.



població, tot i no constar en el padró, té un gran impacte tant econòmic com en altres indicadors (generació de residus, saturació d'urgències sanitàries i altres serveis, etc).

A partir del mètode d'estimació utilitzat, tenim una idea relativa de com es distribueix al llarg de la comarca la proporció d'edificis dedicats a residència "estacional", que es correspon amb aquells municipis on, amb dades de 2023, l'activitat turística és més alta. S'estima que a l'Alt Empordà hi hauria un total de 57.638 residències que excedeixen el nombre mínim hipotètic necessari per encabir-hi la població resident. Els valors poden variar entre 57.000 i 115.000 habitants "estacionals", depenent dels paràmetres estimats, cosa que podria suposar entre el 39% i el 78% d'increment respecte a la població resident.

Veient com es distribueixen les residència estacionals per municipi, observem que les localitats més afectades per aquesta situació són gairebé en exclusiva les de la costa, i que és Colera (amb 781 residències estacionals estimades, un 80,37% del seu total de residències) la que en presenta un percentatge més alt, seguida del Port de la Selva (1.836, 78,69%), Llançà (6.011, 74,42%), Castelló d'Empúries (11.258, 72,08%), l'Escala (10.858, 71,77%), Cadaqués (2.556, 69,51%) i Roses, que destacaria per ser el municipi amb un nombre absolut de residències estacionals més alt: 15.809 (un 67,29% del seu total residencial).

## CONCLUSIONS

Aquest article té com a objectiu analitzar les dades de l'evolució demogràfica de la comarca de l'Alt Empordà en el primer quart de segle XXI. Aquests han estat uns anys de grans canvis en la fisonomia de la comarca, marcats per un cicle econòmic molt abrupte de creixement i crisi econòmica. Tanmateix, hi ha canvis més estructurals, com la baixa natalitat, l'increment de l'esperança de vida, etc. que no es van alterar excessivament en aquests cicles i, a més, com ja va passar al llarg del segle XX, les onades migratòries han estat constants i amb saldo positiu.

L'interès de la present anàlisi rau en el fet que la salut està vinculada a la realitat social i, cada vegada més, el "codi postal" determina l'evolució de la salut i els factors de risc de la població, tant o més que la diferència biològica interindividual. Una realitat que obliga a les institucions sanitàries i polítiques a tenir un coneixement ampli i profund de la societat dels seus territoris de referència.

### Baix creixement natural, immigració i envelliment

El creixement vegetatiu negatiu és una realitat a tot Catalunya des de 2017, com també ho és el flux migratori positiu i el progressiu envelliment de la població. Les comarques gironines són de les que van tenir una menor disminució de la natalitat l'any 2023 (-1,6%), xifra molt inferior al -8,8% de les comarques centrals.

En general, aquests valors es deuen als naixements de nadons de mares estrangeres. A l'Alt Empordà, el 39,1% dels nadons el 2022 van ser de mare estrangera, i amb les dades de naixements de l'hospital de Figueres (que no són de tota la comarca), els naixements de famílies procedents de fora l'estat espanyol superaven el 50% (Nieto A. *et al.*, 2024). Aquest fet ha significat que l'Alt Empordà és una de les comarques amb menys diferència de natalitat l'any 2023 respecte al període COVID-19, cosa que situa el territori a la banda alta de les comarques amb una taxa de natalitat més important (IDESCAT, 2024). Tanmateix, comarques com la Garrotxa tenen percentatges més elevats de nadons de mare estrangera, el 44,7% l'any 2023, mentre que dels municipis de més de 20.000 habitants a les comarques Gironines hi ha Salt, que és el que registra el percentatge més elevat de fills de mare estrangera de Catalunya (69,3%), seguit de Lloret de Mar (60,8%). Olot (56,9%) i Figueres (54,6%), que figuren en la cinquena i la sisena posició, respectivament.

En la mateixa línia, l'Alt Empordà és la segona comarca amb un percentatge d'immigració més elevat de Catalunya, per darrere de la Segarra, però té dos elements diferencials amb les altres comarques catalanes amb forta immigració. Per una banda, la variabilitat més gran de procedències, i per l'altra, el perfil d'edat més avançada d'una part de la immigració que ve al territori empordanès. Pel que fa al col·lectiu de persones grans franceses, suïsses o belgues instal·lades a Roses, Pau, Palau-savardera i Castelló d'Empúries, han vingut "per gaudir dels avantatges del

clima, del paisatge i d'una diferència favorable de preus" (Playà-Maset, 2015), és a dir, més aviat per raons d'oci.

### **Impacte turístic i sector serveis**

La població d'origen francès representa més de 9% de la població de la comarca i viu, principalment, i com era d'esperar, a les zones de costa. Tanmateix, el conjunt de municipis costaners també ha rebut habitants procedents de països de rendes baixes (immigració de perfil econòmic) que s'han incorporat al mercat laboral per donar resposta a l'activitat de serveis d'oci o turístics. A més, hi ha el cas de Sant Pere Pescador, on la immigració europea s'ajunta amb la d'estrangers de nacionalitats africanes (21,48% de la seva població total el 2024), i més concretament amb gent de nacionalitats subsaharianes més vinculades a la pagesia i la recol·lecció de la fruita que no pas als serveis d'hostaleria i turisme. Aquesta és una realitat que s'estén a alguns municipis veïns com Vilamacolum (19,3% del total de la població de nacionalitats africanes).

La pressió turística i urbanística no és un fenomen només de l'Alt Empordà, sinó de tota la Costa Brava en general, i també afecta el conjunt de la costa mediterrània dels Països Catalans. Una pressió social i urbanística que té un fort impacte mediambiental i en la gestió i ús de recursos com l'energia i l'aigua. Aquest fet ha estat posat sobre la taula per múltiples col·lectius de forma individual en diferents municipis, i de forma agrupada amb entitats com la IAEDEN o més recentment la coordinadora Empordà Dempeus. Aquest és un exemple de moviment útil en la defensa del territori i el medi ambient que, puntualment, ha permès aïllar algunes zones d'aquest impacte (Vicente-Rufí *et al.* 2023).

Alhora, més enllà de la costa, també hem vist que la distribució en el territori de la població nouvinguda ha influït en l'envelliment percentual de diferents municipis. Aquest fet no implica la disminució de persones grans sinó el seu pes relatiu en el municipi, fet que desconeixem si serà temporal per l'evolució de la distribució dels grups d'edat o perdurarà en el temps amb el rejuveniment de la població de forma cíclica. Tanmateix, en l'actualitat aquest fenomen ha servit perquè municipis com Mollet de Peralada ja no sigui un dels pobles amb el percentatge més notable de persones més grans de 80 anys a la província. Aquest és un exemple dels efectes del cicle de bonança econòmica que, a més de l'arribada de persones d'origen estranger, també va propiciar la mobilitat interna dins la pròpia comarca i una redistribució sociodemogràfica.

Som davant d'un aspecte positiu que s'ha de vincular amb la gestió d'altres recursos, com els serveis d'atenció domiciliària, centres de dia, etc. per part de serveis de salut i els serveis socials, o temes com el transport o altres elements estructurals que fa temps (més del període que abasta aquest estudi) que estan sobre la taula de les diferents administracions i que, en el cas de l'Alt Empordà, amb 68 municipis, té una complexitat afegida. En aquest sentit, l'impacte socioe-

conòmic a la comarca de la crisi del 2008 ja va ser àmpliament descrit en els treballs previs publicats en els *Annals* (Playà-Maset, 2015; Armangué, 2018).

## **Redistribució territorial**

Si bé moltes persones coneixen directament o han format part del flux migratori entre municipis de la pròpia comarca, aquest fet ha generat grans canvis en molts municipis, un d'ells el rejoeniment, com dèiem. Una gran redistribució s'ha donat entre els municipis de l'entorn de Figueres, cosa que ha generat una àrea urbana de Figueres que no es limitaria a les fronteres administratives del municipi, sinó també a tota la seva regió perifèrica. Aquest tipus de nomenclatura ("àrea urbana") s'ajusta a termes de mobilitat i es correspon amb els municipis que formen a l'entorn de Figueres una important àrea funcional, com ja va mostrar un estudi previ realitzat pel Grup d'Anàlisi i Planificació Territorial i Ambiental de la Universitat de Girona l'any 2009 (amb dades del cens de 2001), on es destacava que Figueres tenia una de les àrees de cohesió amb un major nombre de municipis de Catalunya (Turró, 2001).

Tanmateix, la realitat dels municipis de la costa, la de l'àrea urbana de Figueres i la de la resta de municipis és bastant diferenciada, tant socialment com pel que fa a l'evolució demogràfica dels últims anys. Així mateix, si parlem de la costa, no han evolucionat de la mateixa manera els pobles de l'anomenada Mar d'Amunt (sobretot Colera i Portbou) que els del golf de Roses. Si parlem de l'àrea urbana de Figueres, veiem que la concentració d'immigració a la ciutat no es correspon amb la de la resta de municipis de la seva àrea urbana. I segurament tampoc no podem ajuntar la realitat de la resta de municipis en un tot. Fan la diferència municipis com la Jonquera, que té un pol d'atracció de serveis i un canvi en el perfil migratori al llarg d'aquests anys; o Cadaqués, amb un gran creixement de persones empadronades procedents de Barcelona i l'àrea metropolitana.

També considerem que ha estat rellevant el resultat d'analitzar el nombre d'habitatges no destinats potencialment a ser primera residència. És una realitat el fet que alguns autors apunten canvis després de la pandèmia per SARS-CoV, sobretot en municipis de menys de 5.000 habitants, i moltes vegades sense que els nous habitants hagin estat del tot conscients del que significa anar a parar a un entorn rural (Baylina, M. et al. 2022). Aquest element ha permès veure la distribució territorial, tot i que segurament necessitaria un treball associat a la mobilitat laboral i als diferents perfils econòmics dels municipis per completar la informació. D'aquesta manera, també es podria analitzar la realitat dels municipis i de les diferents regions dins la comarca més enllà de paràmetres purament administratius.

## **Limitacions**

Hi ha realitats pròpies en els 68 municipis alt-empordanesos, i no han pogut ser totes incloses en aquesta anàlisi. Alhora, com dèiem, l'estudi demogràfic no el podem centrar només en la distribució per municipis, sinó que alguns elements han d'ana-

litzar-se de manera supramunicipal (p.ex. tenint present el factor de l'àrea urbana), i d'altres potser necessiten matisos a un nivell més micro (barris o districtes censals). També és veritat que la valoració de l'ocupació dels hàbitats presenta limitacions, principalment pel fet que obvia les causes per les quals un edifici residencial pot excedir el nombre necessari per allotjar-hi els residents registrats, com pot ser el fet que molts d'aquests edificis estan buits perquè es troben en estat d'abandonament o fins i tot ruïnós. Tot i així, consideràvem que aquesta era una dada que aportava un contrapunt interessant al treball, en ser l'Alt Empordà una comarca orientada directament al sector serveis i on el turisme té un paper cabdal.

Finalment, considerem que aquest treball obre les portes a nous projectes que han de permetre conèixer millor la realitat recent de Figueres i comarca. Per exemple, podrien ser interessants treballs d'actualització de la realitat socioeconòmica després del cicle econòmic recent. Així també, creiem que seria interessant analitzar quina és la realitat dels diferents municipis, agrupacions de municipis o dels barris quant a mobilitat, envelliment, immigració o altres paràmetres que condicionen el desenvolupament social, la salut i el benestar de la població.

## REFERÈNCIES

- ARMANGUÉ RIBAS, Joan. L'economia empordanesa millora, les desigualtats socials creixen. *Annals de l'Institut d'Estudis Empordanesos*, 2018, VOL 49, p. 201-24, doi:10.2436/20.8010.01.246.
- BAYLINA, Mireia; GARCÍA RAMÓN, María Dolores; VILLARINO PÉREZ, Montserrat; MOSTEIRO GARCÍA, María Josefa; PORT, Ana María y SALAMAÑA I SERRA, Isabel. *Re población rural pos-COVID-19, reflexiones desde el territorio*. A: Juan Gabriel TIRADO-BALLESTEROS, Ángeles PIÑEIRO ANTELO, Valerià PAÛL I CARRIL, Rubén Camilo LOIS GONZÁLEZ; Susana RAMÍREZ GARCÍA (coord.). *¿Renacimiento rural?: los espacios rurales en época de pos-pandemia*. 2022, pàgs. 33-38.
- CENTRE D'ESTUDIS DEMOGRÀFICS (2021). *Explorador Social*. Universitat Autònoma de Barcelona. Disponible a <https://exploradorsocial.es/> [consultat: 05.04.2025].
- CENTRE D'ESTUDIS DEMOGRÀFICS (2024) *La Catalunya dels 8 milions*. Bellaterra: Centre d'Estudis Demogràfics. [disponible a; [https://ddd.uab.cat/pub/docins/2024/291320/PUB\\_Cat40\\_CED\\_web\\_v3-1.pdf](https://ddd.uab.cat/pub/docins/2024/291320/PUB_Cat40_CED_web_v3-1.pdf); consultat: 13.03.2025]
- DEFENSOR DEL PUEBLO (2019). *La situación demográfica en España. Efectos y consecuencias*. Separata del volum II de l'Informe anual 2018. Madrid. [disponible a; [https://www.defensordelpueblo.es/wp-content/uploads/2019/06/Separata\\_situacion\\_demografica.pdf](https://www.defensordelpueblo.es/wp-content/uploads/2019/06/Separata_situacion_demografica.pdf); consultat: 18.04:2025]
- IDESCAT (2021) *Cens de població i habitatges. Estructura de la població*. Nota de premsa de 30 de març de 2023 [disponible a; <https://govern.cat/salaprensa/notes-premsa/495842/23-percent-poblacio-catalunya-hi-ha-arribat-despres-any-2000>; document consultat: 23.04.2025].

- IDESCAT (2024). *Estimacions de població, Estadística de naixements i Estadística de defuncions*. [disponible a; <https://www.idescat.cat/indicadors/?id=basics&n=10330>; Consultat: 20.04.2025].
- IDESCAT (2024b). *Taxa bruta de natalitat. Comarques i Aran, àmbits i províncies*. [disponible a; <https://www.idescat.cat/indicadors/?id=aec&n=15242>, consultat: 24.04.2025].
- Instituto Nacional de Estadística (2024). *Datos de padrón continuo*. [Disponible a; [www.ine.es](http://www.ine.es), consultat: 13.03.2025]
- NIETO, Adrià; et al. (2024). *Indicadors clau de l'Alt Empordà 2024*. Figueres, Fundació Salut Empordà, 2024. [Disponible a; <https://recerca.salutemporda.cat/recerca/indika/indicadors-claus/>]
- PLAYÀ MASET, Josep (2015). "La població empordanesa i la immigració (1960-2014)". *Annals de l'Institut d'Estudis Empordanesos*, 46, p. 237-252.
- TURRÓ, Xavier (2001) *L'Àrea funcional de Figueres. Estratègia Urbana i Territorial de Figueres per al segle XXI*. Departament de Geografia. Universitat de Girona. Càtedra de Geografia i Pensament Territorial, 2001.
- VICENTE-RUFÍ, Joan; NUSS-GIRONA, Sergi; CASTAÑER-VIVAS, Margarida; FELIU-TORRENT, Jaume; MARTÍN-UCEDA, Javier; PORCEL-MONTANÉ, Oriol. (2023). *Landscape Preservation on the Mediterranean Coast; Do Social Movements Play a Decisive Role? The Case of the Costa Brava (Spain)*. In: Enrique NAVARRO-JURADO; Remedios LARRUBIA VARGAS; Fernando ALMEIDA-GARCÍA; Juan José NATERA RIVAS, (ed.). *Urban Dynamics in the Post-pandemic Period*. Springer Cham..., pàgs 129-151.